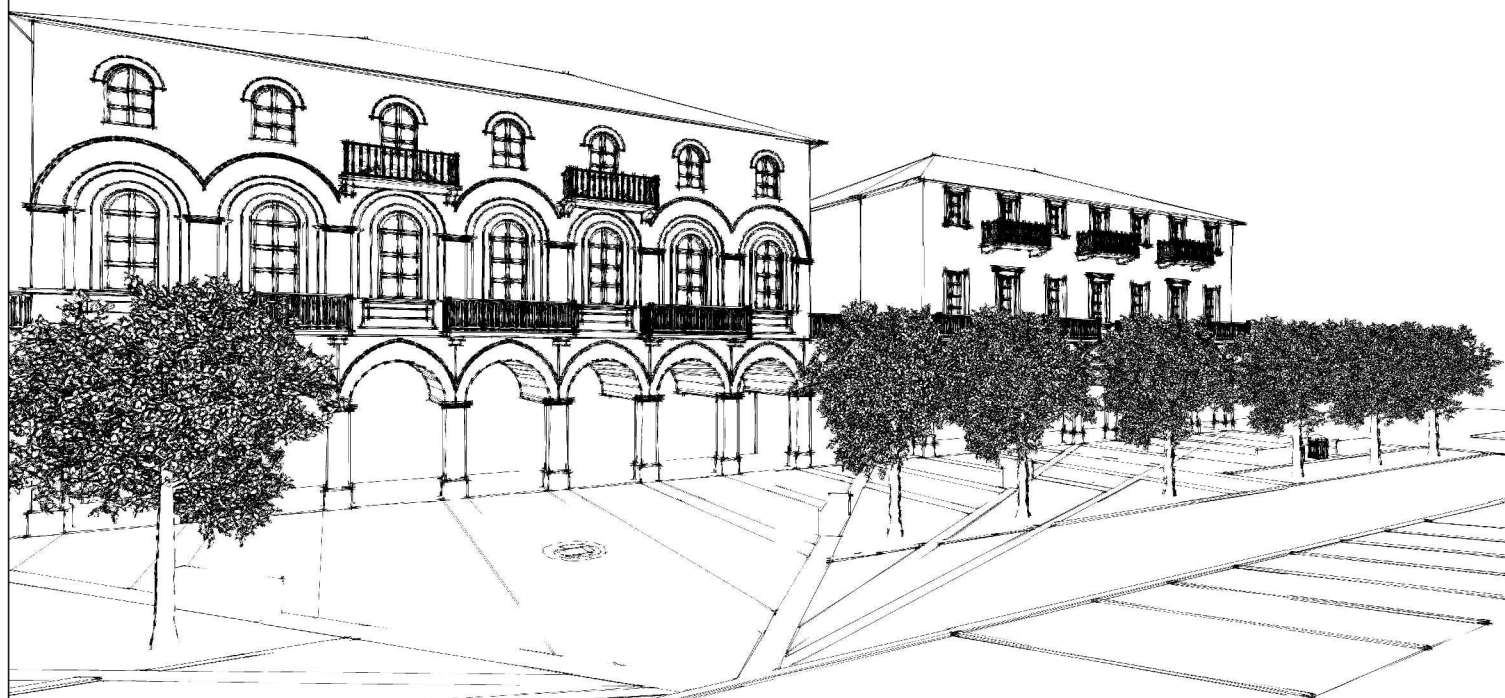


**REGIONE PIEMONTE**  
Città Metropolitana di Torino  
**COMUNE DI LUSERNA SAN GIOVANNI**

**PROGETTO ESECUTIVO**

**RIQUALIFICAZIONE PIAZZA PARTIGIANI  
E ANNESSA VIA ROMA**



PROGETTISTI:

**ARCHITETTO MASSIMILIANO CLARA**

IL PROGETTISTA

Arch. Massimiliano Clara

DATA: 30/03/2017

SCALA:

TAVOLA:

**CSA**

IL R.U.P.

*data:*

*revisione:*

*data:*

*revisione:*

*data:*

*revisione:*

OGGETTO:

**CAPITOLATO SPECIALE D'APPALTO**

Dott. D. Benedetto  
Comune di Luserna San Giovanni

**ARCHITETTO MASSIMILIANO CLARA**

Piazza Vigliardi Paravia 3D\_10144\_massimiliano.clara@astarstudio.it

**CAPITOLO 1****OGGETTO DELL'APPALTO - AMMONTARE DELL'APPALTO - DESIGNAZIONE, FORMA E PRINCIPALI DIMENSIONI DELLE OPERE - VARIAZIONI DELLE OPERE PROGETTATE****Art 1.1  
OGGETTO DELL'APPALTO**

L'appalto ha per oggetto l'esecuzione di tutte le opere e provviste occorrenti per eseguire e dare completamente ultimati i lavori di riqualificazione di Piazza Partigiani e annessa Via Roma.

Sono compresi nell'appalto tutti i lavori, le prestazioni, le forniture e le provviste necessarie per dare il lavoro completamente compiuto, secondo le condizioni stabilite dal presente capitolato speciale d'appalto, con le caratteristiche tecniche, qualitative e quantitative previste dal progetto esecutivo dell'opera di cui al precedente comma e relativi allegati dei quali l'Appaltatore dichiara di aver preso completa ed esatta conoscenza.

L'esecuzione dei lavori è sempre e comunque effettuata secondo le regole dell'arte e l'Appaltatore deve conformarsi alla massima diligenza nell'adempimento dei propri obblighi.

Codice Unico di Progetto (CUP) dell'intervento: **E34E16001500004**.

**Art 1.2  
FORMA E AMMONTARE DELL'APPALTO**

Il presente appalto è dato a corpo.

L'importo complessivo dei lavori ed oneri compresi nell'appalto, ammonta ad Euro **211.288,69** (Euro duecentoundicimiladuecentoottantotto,69 oltre IVA) come risulta dalla stima di progetto e come risulta distinto nel prospetto sotto riportato:

	<i><b>Euro</b></i>
Importo dei lavori, al netto degli oneri della sicurezza	<b>207.316,14</b>
Oneri della sicurezza	<b>3.972,55</b>
<b>TOTALE</b>	<b>211.288,69</b>

Gli operatori economici partecipanti alla gara d'appalto dovranno indicare espressamente nella propria offerta gli oneri di sicurezza aziendali richiesti ai sensi dell'art. 95, comma 10, del D.Lgs. 50/2016 e s.m.i. per la verifica di congruità dell'offerta.

Le categorie di lavoro previste nell'appalto sono le seguenti:

**CATEGORIA PREVALENTE "OG3", strade, autostrade, per Euro 211.288,69**

L'offerta deve essere formulata con riferimento alle lavorazioni soggette a ribasso e tenuto conto che gli importi devono essere espressi al netto degli oneri per la sicurezza ancorché la descrizione delle singole voci, in alcuni casi, possa comprendere riferimenti anche ai dispositivi per la sicurezza stessa.

**Art. 1.3**  
**DESIGNAZIONE SOMMARIA DELLE OPERE**

Le opere, oggetto dell'appalto, possono riassumersi come appresso, salvo le prescrizioni che all'atto esecutivo potranno essere impartite dalla Direzione dei Lavori, tenendo conto, per quanto possibile, delle norme UNI, UNI EN 13285, UNI EN ISO 14688-1:

I punti essenziali per l'intervento di riqualificazione e per la progettazione sono essenzialmente:

- 1) Nuova pavimentazione nella porzione pedonalizzata;
- 2) Riasfaltatura della porzione centrale della piazza;
- 3) Apertura nuovi accessi laterali all'area parcheggio
- 4) Realizzazione di nuove aiuole verdi e sostituzione delle essenze arboree esistenti;
- 5) Riorganizzazione dei percorsi pedonali e carrai;
- 6) Spostamento delle due fontane esistenti in posizione più consona
- 7) Illuminazione pubblica
- 8) Sistemazione marciapiede e manto stradale via Ribet.
- 9) Arredo urbano
- 10) Nuova segnaletica orizzontale e verticale

Gli interventi sopra descritti risultano esaurientemente rappresentati ed esplicitati nei diversi elaborati costituenti il presente progetto.

**Art. 1.4**  
**VARIAZIONI DELLE OPERE PROGETTATE**

Le eventuali modifiche, nonché le varianti, del contratto di appalto potranno essere autorizzate dal RUP con le modalità previste dall'ordinamento della stazione appaltante cui il RUP dipende, nei limiti e nelle forme previste dall'art. 106 del D.Lgs. n. 50/2016 s.m.i.

Qualora in corso di esecuzione si renda necessario un aumento o una diminuzione delle prestazioni fino a concorrenza del quinto dell'importo del contratto, la stazione appaltante può imporre all'appaltatore l'esecuzione alle stesse condizioni previste nel contratto originario. In tal caso l'appaltatore non può far valere il diritto alla risoluzione del contratto.

La violazione del divieto di apportare modifiche comporta, salva diversa valutazione del Responsabile del Procedimento, la rimessa in pristino, a carico dell'esecutore, dei lavori e delle opere nella situazione originaria secondo le disposizioni della Direzione dei Lavori, fermo restando che in nessun caso egli può vantare compensi, rimborsi o indennizzi per i lavori medesimi.

Le variazioni sono valutate ai prezzi di contratto; ove per altro debbano essere eseguite categorie di lavori non previste in contratto o si debbano impiegare materiali per i quali non risulta fissato il prezzo contrattuale si procederà alla determinazione ed al concordamento di nuovi prezzi.

## CAPITOLO 2

**QUALITA' E PROVENIENZA DEI MATERIALI  
MODALITA' DI ESECUZIONE DI OGNI CATEGORIA DI LAVORO  
ORDINE DA TENERSI NELL'ANDAMENTO DEI LAVORI**

**Art. 2.1  
QUALITA' E PROVENIENZA DEI MATERIALI**

I materiali occorrenti per la costruzione delle opere d'arte proverranno da quelle località che l'Appaltatore riterrà di sua convenienza, purché ad insindacabile giudizio della Direzione dei Lavori siano riconosciuti della migliore qualità della specie e rispondano ai requisiti appresso indicati.

L'appalto non prevede categorie di prodotti ottenibili con materiale riciclato, tra quelle elencate nell'apposito decreto ministeriale emanato ai sensi dell'art. 2, comma 1 lettera d) del D.M. dell'ambiente n. 203/2003.

Quando la Direzione dei Lavori avrà rifiutato qualche provvista perché ritenuta a suo giudizio insindacabile non idonea ai lavori, l'Appaltatore dovrà sostituirla con altra che risponda ai requisiti voluti ed i materiali rifiutati dovranno essere immediatamente allontanati dalla sede del lavoro o dai cantieri a cura e spese dell'Appaltatore.

**a) Acqua.** - L'acqua per l'impasto con leganti idraulici dovrà essere limpida, priva di sostanze organiche o grassi e priva di sali (particolarmente solfati e cloruri) in percentuali dannose e non essere aggressiva per il conglomerato risultante. Avrà un pH compreso fra 6 ed 8.

**b) Calce.** - Le calce aeree ed idrauliche dovranno rispondere ai requisiti di accettazione di cui alle norme vigenti.

La calce grassa in zolle dovrà provenire da calcari puri, essere di recente e perfetta cottura, di colore uniforme, non bruciata, né vitrea, né pigra ad idratarsi ed infine di qualità tale che, mescolata con la sola quantità d'acqua dolce necessaria all'estinzione, si trasformi completamente in una pasta soda a grassetto tenuissimo, senza lasciare residui maggiori del 5% dovuti a parti non bene decarburate, siliciose od altrimenti inerti.

La calce viva, al momento dell'estinzione, dovrà essere perfettamente anidra; sarà rifiutata quella ridotta in polvere o sfiorita, e perciò si dovrà provvedere la calce viva a misura del bisogno e conservarla comunque in luoghi asciutti e ben riparati dall'umidità.

L'estinzione della calce viva dovrà farsi con i migliori sistemi conosciuti ed, a seconda delle prescrizioni della Direzione dei Lavori, in apposite vasche impermeabili rivestite di tavole o di muratura. La calce grassa destinata agli intonaci dovrà essere spenta almeno sei mesi prima dell'impiego.

**c) Leganti idraulici.** - Le calce idrauliche, i cementi e gli agglomeranti cementizi a rapida o lenta presa da impiegare per qualsiasi lavoro, dovranno corrispondere a tutte le particolari prescrizioni di accettazione di cui alle norme vigenti.

Essi dovranno essere conservati in magazzini coperti su tavolati in legno ben riparati dall'umidità o in sili.

**d) Pozzolana.** - La pozzolana sarà ricavata da strati mondi da cappellaccio ed esente da sostanze eterogenee o da parti inerti; qualunque sia la sua provenienza dovrà rispondere a tutti i requisiti prescritti dalle norme vigenti.

Per la misurazione, sia a peso che a volume, dovrà essere perfettamente asciutta.

**e) Ghiaia, pietrisco e sabbia.** - Le ghiaie, i pietrischi e le sabbie da impiegare nella formazione dei calcestruzzi dovranno corrispondere alle condizioni di accettazione considerate nelle norme di esecuzione delle opere in conglomerato semplice od armato di cui alle norme vigenti.

Le ghiaie ed i pietrischi dovranno essere costituiti da elementi omogenei derivati da rocce resistenti, il più possibile omogenee e non gelive; tra le ghiaie si escluderanno quelle contenenti elementi di scarsa resistenza meccanica, facilmente sfaldabili o rivestite da incrostazioni o gelive.

La sabbia da impiegarsi nelle murature o nei calcestruzzi dovrà essere assolutamente scevra di materie terrose ed organiche e ben lavata. Dovrà essere preferibilmente di qualità silicea proveniente da rocce aventi alta resistenza alla compressione. Dovrà avere forma angolosa ed avere elementi di grossezza variabile da 1 a 5 mm.

La granulometria degli aggregati litici per i conglomerati sarà prescritta dalla Direzione dei Lavori in base alla destinazione, al dosaggio ed alle condizioni della messa in opera dei calcestruzzi. L'Appaltatore dovrà garantire la costanza delle caratteristiche della granulometria per ogni lavoro.

Per i lavori di notevole importanza l'Appaltatore dovrà disporre della serie dei vagli normali atti a consentire alla Direzione dei Lavori i normali controlli.

In linea di massima, per quanto riguarda la dimensione degli elementi dei pietrischi e delle ghiaie questi dovranno essere da 40 a 71 mm per lavori correnti di fondazioni, elevazione, muri di sostegno da 40 a

60 mm se si tratta di volti o getti di un certo spessore da 25 a 40 mm se si tratta di volti o getti di limitato spessore.

Le ghiaie da impiegarsi per formazione di massicciate stradali dovranno essere costituite da elementi omogenei derivati da rocce durissime di tipo costante e di natura consimile fra loro, escludendosi quelle contenenti elementi di scarsa resistenza meccanica o sfaldabili facilmente o gelive o rivestite di incrostazioni.

Il pietrisco, il pietrischetto e la graniglia, secondo il tipo di massicciata da eseguire, dovranno provenire dalla spezzatura di rocce durissime, preferibilmente silicee, a struttura microcristallina, o calcari puri durissimi e di alta resistenza alla compressione, all'urto, all'abrasione, al gelo ed avranno spigolo vivo: e dovranno essere scevri di materie terrose, sabbia o comunque materie eterogenee.

Qualora la roccia provenga da cave nuove o non accreditate da esperienze specifiche di enti pubblici e che per natura e formazione non diano affidamento sulle sue caratteristiche, è necessario effettuare su campioni prelevati in cava, che siano significativi ai fini della coltivazione della cava, prove di compressione e di gelività.

Quando non sia possibile ottenere il pietrisco da cave di roccia, potrà essere consentita per la formazione di esso l'utilizzazione di massi sparsi in campagna o ricavabili da scavi, nonché di ciottoloni o massi ricavabili da fiumi o torrenti sempreché siano provenienti da rocce di qualità idonea.

I materiali suindicati, le sabbie e gli additivi dovranno corrispondere alle norme di accettazione emanate dal Consiglio Nazionale delle Ricerche. Le graniglie saranno quelle indicate nelle norme di buona tecnica per la tipologia edilizia in oggetto.

Di norma si useranno le seguenti pezzature:

- 1) pietrisco da 40 a 71 mm ovvero da 40 a 60 mm, se ordinato, per la costruzione di massicciate all'acqua cilindrate;
- 2) pietrisco da 25 a 40 mm (eccezionalmente da 15 a 30 mm granulometria non unificata) per l'esecuzione di ricarichi di massicciate e per materiali di costipamento di massicciate (mezzanello);
- 3) pietrischetto da 15 a 25 mm per l'esecuzione di ricarichi di massicciate per conglomerati bituminosi e per trattamenti con bitumi fluidi;
- 4) pietrischetto da 10 a 15 mm per trattamenti superficiali, penetrazioni, semipenetrazioni e pietrischetti bitumati;
- 5) graniglia normale da 5 a 20 mm per trattamenti superficiali, tappeti bitumati, strato superiore di conglomerati bituminosi;
- 6) graniglia minuta da 2 a 5 mm di impiego eccezionale e previo specifico consenso della Direzione dei Lavori per trattamenti superficiali; tale pezzatura di graniglia, ove richiesta, sarà invece usata per conglomerati bituminosi.

Nella fornitura di aggregato grosso per ogni pezzatura sarà ammessa una percentuale in peso non superiore al 5% di elementi aventi dimensioni maggiori o minori di quelle corrispondenti ai limiti di prescelta pezzatura, purché, per altro, le dimensioni di tali elementi non superino il limite massimo o non siano oltre il 10% inferiori al limite minimo della pezzatura fissata.

Gli aggregati grossi non dovranno essere di forma allungata o appiattita (lamellare).

**f) Terreni per sovrastrutture in materiali stabilizzati.** - Essi debbono identificarsi mediante la loro granulometria e i limiti di Atterberg, che determinano la percentuale di acqua in corrispondenza della quale il comportamento della frazione fina del terreno (passante al setaccio 0,42 mm n. 40 A.S.T.M.) passa da una fase solida ad una plastica (limite di plasticità L.P.) e da una fase plastica ad una fase liquida (limite di fluidità L.L.) nonché dall'indice di plasticità (differenze fra il limite di fluidità L.L. e il limite di plasticità L.P.).

Tale indice, da stabilirsi in genere per raffronto con casi similari di strade già costruite con analoghi terreni, ha notevole importanza.

Salvo più specifiche prescrizioni della Direzione dei Lavori si potrà fare riferimento alle seguenti caratteristiche (Highway Research Board):

- 1) strati inferiori (fondazione): tipo miscela sabbia-argilla: dovrà interamente passare al setaccio 25 mm ed essere almeno passante per il 65% al setaccio n. 10 A.S.T.M.; il detto passante al n. 10, dovrà essere passante dal 55 al 90% al n. 20 A.S.T.M., dal 35 al 70% passante al n. 40 A.S.T.M. e dal 10 al 25% passante al n. 200 A.S.T.M.;
- 2) strati inferiori (fondazione): tipo di miscela ghiaia o pietrisco, sabbia ed argilla: dovrà essere interamente passante al setaccio da 71 mm ed essere almeno passante per il 50 % al setaccio da 10 mm, dal 25 al 50% al setaccio n. 4, dal 20 al 40% al setaccio n. 10, dal 10 al 25% al setaccio n. 40 e dal 3 al 10% al setaccio n. 200.
- 3) negli strati di fondazione, di cui ai precedenti paragrafi 1) e 2), l'indice di plasticità non deve essere superiore a 6, il limite di fluidità non deve superare 25 e la frazione passante al setaccio n. 200 A.S.T.M. deve essere preferibilmente la metà di quella passante al setaccio n. 40 e in ogni caso non deve superare i due terzi di essa.
- 4) strato superiore della sovrastruttura: tipo miscela sabbia-argilla: valgono le stesse condizioni granulometriche di cui al paragrafo 1);

5) strato superiore della sovrastruttura: tipo della miscela ghiaia o pietrisco, sabbia ed argilla: deve essere interamente passante dal setaccio da 25 mm ed almeno il 65% al setaccio da 10 mm, dal 55 all'85% al setaccio n. 4, dal 40 al 70% al setaccio n. 10, dal 25 al 45% al setaccio n. 40 e dal 10 al 25% al setaccio n. 200;

6) negli strati superiori 4) e 5) l'indice di plasticità non deve essere superiore a 9 né inferiore a 4; il limite di fluidità non deve superare 35; la frazione di passante al setaccio n. 200 deve essere inferiore ai due terzi della frazione passante al n. 40.

Inoltre è opportuno controllare le caratteristiche meccaniche delle miscele con la prova C.B.R. (Californian bearing ratio) che esprime la portanza della miscela sotto un pistone cilindrico di due pollici di diametro, con approfondimento di 2,5 ovvero 5 mm in rapporto alla corrispondente portanza di una miscela tipo. In linea di massima il C.B.R. del materiale, costipato alla densità massima e saturato con acqua dopo 4 giorni di immersione e sottoposto ad un sovraccarico di 9 kg, dovrà risultare per gli strati inferiori non inferiore a 30 e per i materiali degli strati superiori non inferiore a 70. Durante l'immersione in acqua non si dovranno avere rigonfiamenti superiori allo 0,5%.

**g) Detrito di cava o tout-venant di cava o di frantoio.** - Quando per gli strati di fondazione della sovrastruttura stradale sia disposto l'impiego di detriti di cava, il materiale deve essere in ogni caso non suscettibile all'azione dell'acqua (non solubile non plasticizzabile) ed avere un potere portante C.B.R. (rapporto portante californiano) di almeno 40 allo stato saturo. Dal punto di vista granulometrico non sono necessarie prescrizioni specifiche per i materiali teneri (tufi, arenarie) in quanto la loro granulometria si modifica e si adegua durante la cilindratura; per materiali duri la granulometria dovrà essere assortita in modo da realizzare una minima percentuale dei vuoti: di norma la dimensione massima degli aggregati non deve superare i 10 cm.

Per gli strati superiori si farà uso di materiali lapidei più duri tali da assicurare un C.B.R. saturo di almeno 80; la granulometria dovrà essere tale da dare la minima percentuale di vuoti; il potere legante del materiale non dovrà essere inferiore a 30; la dimensione massima degli aggregati non dovrà superare i 6 cm.

**h) Pietrame.** - Le pietre naturali da impiegarsi nella muratura e per qualsiasi altro lavoro dovranno corrispondere ai requisiti richiesti dalle norme in vigore e dovranno essere a grana compatta ed ognuna monda da cappellaccio, esenti da piani di sfaldamento, senza screpolature, peli, venature, interclusioni di sostanze estranee; dovranno avere dimensioni adatte al particolare loro impiego ed offrire una resistenza proporzionata all'entità della sollecitazione cui devono essere assoggettate.

Saranno escluse le pietre alterabili all'azione degli agenti atmosferici e dell'acqua corrente.

Le pietre da taglio, oltre a possedere gli accennati requisiti e caratteri generali, dovranno essere sonore alla percussione, immuni da fenditure e litoclasti e di perfetta lavorabilità.

Il profilo dovrà presentare una resistenza alla compressione non inferiore a 1600 kg/cm<sup>2</sup> ed una resistenza all'attrito radente (Dorry) non inferiore a quella del granito di S. Fedelino, preso come termine di paragone.

**i) Tufi.** - Le pietre di tufo dovranno essere di struttura compatta ed uniforme, evitando quelle pomiciose e facilmente friabili, nonché i cappellacci e saranno impiegati solo in relazione alla loro resistenza.

**l) Cubetti di pietra.** - I cubetti di pietra da impiegare per la pavimentazione stradale debbono rispondere alle norme di accettazione emanate dal Consiglio Nazionale delle Ricerche.

**m) Mattoni.** - I mattoni dovranno essere ben formati con facce regolari, a spigoli vivi, di grana fina, compatta ed omogenea; presentare tutti i caratteri di una perfetta cottura, cioè essere duri, sonori alla percussione e non vetrificati; essere esenti da calcinelli e scevri da ogni difetto che possa nuocere alla buona riuscita delle murature; aderire fortemente alle malte; essere resistenti alla cristallizzazione dei solfati alcalini; non contenere solfati solubili od ossidi alcalino-terrosi, ed infine non essere eccessivamente assorbenti.

I mattoni, inoltre, debbono resistere all'azione delle basse temperature, cioè se sottoposti quattro mattoni segati a metà, a venti cicli di immersione in acqua a 35 °C, per la durata di 3 ore e per altre 3 ore posti in frigorifero alla temperatura di - 10°, i quattro provini fatti con detti laterizi sottoposti alla prova di compressione debbono offrire una resistenza non minore dell'80% della resistenza presentata da quelli provati allo stato asciutto.

I mattoni di uso corrente dovranno essere parallelepipedi, di lunghezza doppia della larghezza, di modello costante e presentare, sia all'asciutto che dopo prolungata immersione nell'acqua, una resistenza minima allo schiacciamento di almeno 160 Kg/cm<sup>2</sup>.

Essi dovranno corrispondere alle prescrizioni vigenti in materia.

**n) Materiali ferrosi.** - I materiali ferrosi da impiegare nei lavori dovranno essere esenti da scorie, soffiature, brecciature, paglie o da qualsiasi altro difetto apparente o latente di fusione, laminazione, trafilatura, fucinatura e simili.

Essi dovranno rispondere a tutte le condizioni previste dalle vigenti disposizioni legislative, dal D.M. 14 gennaio 2008, nonché dalle norme UNI vigenti e presentare inoltre, a seconda della loro qualità, i seguenti requisiti:

1° Ferro. - Il ferro comune dovrà essere di prima qualità, eminentemente duttile e tenace e di marcatissima struttura fibrosa. Esso dovrà essere malleabile, liscio alla superficie esterna, privo di screpolature, senza saldature aperte e senza altre soluzioni di continuità.

2° Acciaio dolce laminato. - L'acciaio extradolce laminato (comunemente chiamato ferro omogeneo) dovrà essere eminentemente dolce e malleabile, perfettamente lavorabile a freddo ed a caldo, senza presentare screpolature od alterazioni; dovrà essere saldabile e non suscettibile di prendere la tempra.

Alla rottura dovrà presentare struttura finemente granulata ed aspetto sericeo.

3° Acciaio fuso in getti. - L'acciaio in getti per cuscinetti, cerniere, rulli di ponti e per qualsiasi altro lavoro, dovrà essere di prima qualità, esente da soffiature e da qualsiasi altro difetto.

4° L'acciaio sagomato ad alta resistenza dovrà essere del tipo qualificato e controllato e con caratteristiche conformi al D.M. 14 gennaio 2008.

Le caratteristiche e le modalità degli acciai ad aderenza migliorata saranno quelle indicate nel D.M. 14 gennaio 2008.

5° Ghisa. - La ghisa dovrà essere di prima qualità e di seconda fusione, dolce, tenace, leggermente malleabile, facilmente lavorabile con la lima e con lo scalpello; di frattura grigia, finemente granosa e perfettamente omogenea, esente da screpolature, vene, bolle, sbavature, asperità ed altri difetti capaci di menomarne la resistenza. Dovrà essere inoltre perfettamente modellata.

E' assolutamente escluso l'impiego di ghise fosforose.

**o) Geotessili.** - I prodotti da utilizzarsi per costituire strati di separazione, contenimento, filtranti, drenaggio in opere di terra (rilevati, scarpate, strade, giardini, ecc.).

Il geotessile dovrà essere imputrescibile, resistente ai raggi ultravioletti, ai solventi, alle reazioni chimiche che si instaurano nel terreno, all'azione dei microrganismi ed essere antinquinante.

Dovrà essere fornito in opera in rotoli di larghezza la più ampia possibile in relazione al modo d'impiego. Il piano di stesa del geotessile dovrà essere perfettamente regolare.

Dovrà essere curata la giunzione dei teli mediante sovrapposizione di almeno 30 cm nei due sensi longitudinale e trasversale. I teli non dovranno essere in alcun modo esposti al diretto passaggio dei mezzi di cantiere prima della loro totale copertura con materiale da rilevato per uno spessore di almeno 30 cm.

Il geotessile dovrà essere conforme alle seguenti norme UNI EN 13249, UNI EN 13251, UNI EN 13252, UNI EN 13253, UNI EN 13254, UNI EN 13255, UNI EN 13256, UNI EN 13257, UNI EN 13265 ove applicabili.

### **Prove dei materiali**

In correlazione a quanto prescritto circa la qualità e le caratteristiche dei materiali per la loro accettazione, l'Appaltatore sarà obbligato a prestarsi in ogni tempo alle prove dei materiali impiegati o da impiegarsi, nonché a quelle di campioni di lavori eseguiti, da prelevarsi in opera, sottostando a tutte le spese di prelevamento ed invio di campioni ad Istituto Sperimentale debitamente riconosciuto.

L'Appaltatore sarà tenuto a pagare le spese per dette prove, secondo le tariffe degli istituti stessi.

Dei campioni potrà essere ordinata la conservazione nel competente Ufficio Dirigente, munendoli di sigilli e firma della Direzione dei lavori e dell'Appaltatore, nei modi più adatti a garantire l'autenticità.

### **Art 2.2**

#### **TRACCIAMENTI**

Prima di porre mano ai lavori di sterro, riporto e pose, l'Appaltatore è obbligato ad eseguire la picchettazione completa del lavoro ed alla verifica dei tracciamenti delle pavimentazioni con lignole per approvazione della DL.

A tempo debito dovrà pure stabilire, nei tratti indicati dalla Direzione dei Lavori, le modifiche necessarie a determinare con precisione l'andamento delle pavimentazioni, nel rispetto delle pendenze per il deflusso corretto delle acque meteoriche, curandone in particolare tutti i punti critici e le riconessioni alle pavimentazioni di ogni genere non oggetto di intervento.

### **Art 2.3**

#### **SCAVI E RILEVATI IN GENERE**

Gli scavi ed i rilevati saranno eseguiti conformemente alle previsioni di progetto, salvo le eventuali varianti che fossero disposte dalla Direzione dei Lavori.

Le terre, macinati e rocce da scavo, per la formazione di aree prative, sottofondi, reinterri, riempimenti, rimodellazioni e rilevati, conferiti in cantiere, devono rispettare le norme vigenti, i limiti previsti dalla Tabella 1 - Valori di concentrazione limite accettabili nel suolo e nel sottosuolo riferiti alla specifica destinazione d'uso dei siti da bonificare, colonna A (Siti ad uso Verde pubblico, privato e residenziale) e colonna B (Siti ad uso Commerciale ed Industriale) dell'Allegato 5 al Titolo V della Parte Quarta del D.Lgs. 152/2006 e s.m.i. e il D.M. 161/2012 "Regolamento recante la disciplina dell'utilizzazione delle terre e rocce da scavo".

L'Appaltatore dovrà consegnare le trincee e i rilevati, nonché gli scavi o riempimenti in genere, al giusto piano prescritto, con scarpate regolari e spianate, con i cigli bene tracciati e profilati, compiendo a sue spese, durante l'esecuzione dei lavori, fino al collaudo, gli occorrenti ricarichi o tagli, la ripresa e

sistemazione delle scarpate e banchine e l'espurgo dei fossi.

In particolare si prescrive:

**a) Scavi.** - Nell'esecuzione degli scavi l'Appaltatore dovrà procedere in modo che i cigli siano diligentemente profilati, le scarpate raggiungano l'inclinazione prevista nel progetto o che sarà ritenuta necessaria e prescritta con ordine di servizio dalla Direzione dei Lavori allo scopo di impedire scoscendimenti, restando egli, oltretutto totalmente responsabile di eventuali danni alle persone ed alle opere, altresì obbligato a provvedere a suo carico e spese alla rimozione delle materie franate in caso di inadempimento delle disposizioni all'uopo impartitegli.

L'Appaltatore dovrà sviluppare i movimenti di materie con adeguati mezzi e con sufficiente mano d'opera in modo da dare gli scavi, possibilmente, completi a piena sezione in ciascun tratto iniziato. Inoltre, dovrà aprire senza indugio i fossi e le cunette occorrenti e, comunque, mantenere efficiente, a sua cura e spese, il deflusso delle acque anche, se occorre, con canali fuggatori.

Le materie provenienti dagli scavi, non utilizzabili e non ritenute idonee, a giudizio della Direzione dei Lavori, per la formazione dei rilevati o per altro impiego nei lavori, dovranno essere portate a rifiuto, depositandole su aree che l'Appaltatore dovrà provvedere a sua cura e spese.

Le località per tali depositi a rifiuto dovranno essere scelte in modo che le materie depositate non arrechino danno ai lavori od alle proprietà pubbliche e private nonché al libero deflusso delle acque pubbliche e private.

La Direzione dei Lavori potrà fare asportare, a spese dell'Appaltatore, le materie depositate in contravvenzione alle precedenti disposizioni.

Eventuali lastre di pietra, cubetti di porfido o altro materiale lapideo di pregio o riutilizzabile saranno a disposizione della stazione appaltante e saranno scelti prima dell'eventuale trasporto presso discarica autorizzata o altro sito fuori cantiere.

**b) Rilevati.** - Per la formazione dei rilevati si impiegheranno in generale e salvo quanto segue, fino al loro totale esaurimento, tutte le materie provenienti dagli scavi di cui alla precedente lettera a), se disponibili ed adatte, a giudizio insindacabile della Direzione dei Lavori, per la formazione dei rilevati, dopo aver provveduto alla cernita ed alla eliminazione del materiale non ritenuto idoneo. Potranno essere altresì utilizzate nei rilevati, per la loro formazione, anche le materie provenienti da scavi del medesimo cantiere previa cernita e separazione dei materiali utilizzabili di cui sopra. Quando venissero a mancare in tutto o in parte i materiali di cui sopra, si provvederanno le materie occorrenti scavandole, o come si suol dire prelevandole, da cave di prestito che forniscano materiali riconosciuti pure idonei dalla Direzione dei Lavori.

Le dette cave di prestito da aprire a totale cura e spese dell'Appaltatore al quale sarà corrisposto il solo prezzo unitario di elenco per le materie scavate di tale provenienza, debbono essere coltivate in modo che, tanto durante l'esecuzione degli scavi quanto a scavo ultimato, sia provveduto al loro regolare e completo scolo e restino impediti ristagni di acqua ed impaludamenti. A tale scopo l'Appaltatore, quando occorre, dovrà aprire, sempre a sua cura e spese, opportuni fossi di scolo con sufficiente pendenza.

Qualora gli scavi ed il trasporto avvengano meccanicamente, si avrà cura che il costipamento sia realizzato costruendo il rilevato in strati di modesta altezza non eccedenti i 30 o i 50 centimetri. Comunque, dovrà farsi in modo che durante la costruzione si conservi un tenore di acqua conveniente, evitando di formare rilevati con terreni la cui densità ottima sia troppo rapidamente variabile col tenore in acqua, e si eseguiranno i lavori, per quanto possibile, in stagione non piovosa, avendo cura, comunque, di assicurare lo scolo delle acque superficiali e profonde durante la costruzione.

Per il rivestimento delle scarpate si dovranno impiegare terre vegetali per gli spessori previsti in progetto od ordinati dalla Direzione dei Lavori.

#### **Art 2.4 RILEVATI COMPATTATI**

I rilevati compattati saranno costituiti da terreni adatti, esclusi quelli vegetali (vedi norme di cui all'articolo "Qualità e Provenienza dei Materiali" lettera f), da mettersi in opera a strati non eccedenti i 25-30 cm costipati meccanicamente mediante idonei attrezzi (rulli a punte, od a griglia, nonché quelli pneumatici zavorrati secondo la natura del terreno ed eventualmente lo stadio di compattazione - o con piastre vibranti) regolando il numero dei passaggi e l'aggiunta dell'acqua (innaffiamento) in modo da ottenere ancor qui una densità pari al 90% di quella Proctor. Ogni strato sarà costipato nel modo richiesto prima di procedere a ricoprirlo con altro strato ed avrà superiormente la sagoma della monta richiesta per l'opera finita, così da evitarsi ristagni di acqua e danneggiamenti. Qualora nel materiale che costituisce il rilevato siano incluse pietre, queste dovranno risultare ben distribuite nell'insieme dello strato: comunque nello strato superiore sul quale appoggia l'impianto della sovrastruttura tali pietre non dovranno avere dimensioni superiori a 10 cm.

Il terreno di impianto dei rilevati compattati che siano di altezza minore di 0,50 m, qualora sia di natura sciolta o troppo umida, dovrà ancor esso essere compattato, previa scarificazione, al 90% della densità



massima, con la relativa umidità ottima. Se detto terreno di impianto del rilevato ha scarsa portanza lo si consoliderà preliminarmente per l'altezza giudicata necessaria, eventualmente sostituendo il terreno in posto con materiali sabbiosi o ghiaiosi.

Particolare cura dovrà aversi nei riempimenti e costipazioni a ridosso dei piedritti, muri d'ala, muri andatori ed opere d'arte in genere.

Sarà obbligo dell'Appaltatore, escluso qualsiasi compenso, di dare ai rilevati, durante la loro costruzione, quelle maggiori dimensioni richieste dall'assessamento delle terre, affinché all'epoca del collaudo i rilevati eseguiti abbiano dimensioni non inferiori a quelle prescritte.

Fa parte della formazione del rilevato oltre la profilatura delle scarpate e delle banchine e dei cigli, e la costruzione degli arginelli se previsti, il ricavare nella piattaforma, all'atto della costruzione e nel corso della sistemazione, il cassonetto di dimensione idonea a ricevere l'ossatura di sottofondo e la massicciata.

Non si potrà sospendere la costruzione di un rilevato, qualunque ne sia la causa, senza che ad esso sia stata data una configurazione tale da assicurare lo scolo delle acque piovane. Nella ripresa del lavoro il rilevato già eseguito dovrà essere spurgato dalle erbe e cespugli che vi fossero nati, nonché configurato a gradoni, praticandovi inoltre dei solchi per il collegamento delle nuove materie con quelle prima impiegate.

### **Art 2.5 DEMOLIZIONI**

Le demolizioni in genere saranno eseguite con ordine e con le necessarie precauzioni, in modo da non danneggiare le residue porzioni non oggetto di intervento, e in modo da prevenire qualsiasi infortunio agli addetti al lavoro e da evitare incomodi, danni collaterali e disturbi.

Rimane pertanto vietato nei limiti del possibile di sollevare polvere, in particolare durante le lavorazioni a ridosso dei palazzi perimetrali e del portico del comune, nonché in prossimità di tutte le attività commerciali. I MATERIALI DI RISULTA DOVRANNO ESSERE OPPORTUNAMENTE BAGNATI.

Nelle demolizioni e rimozioni l'Appaltatore deve inoltre provvedere alle eventuali necessarie accorgimenti per non danneggiare le parti che devono restare e disporre in modo da non deteriorare i materiali risultanti, i quali devono ancora potersi impiegare nei limiti concordati con la Direzione dei Lavori, sotto pena di rivalsa di danni verso la Stazione Appaltante.

I materiali provenienti da escavazioni o demolizioni sono di proprietà della Stazione Appaltante la quale potrà ordinare all'Appaltatore di impiegarli in tutto od in parte nei lavori appaltati o di disporli a piè opera in modo da poterli ritirare presso magazzino comunale, tale eventualità non è ad onere dell'Appaltante.

L'Appaltatore dovrà provvedere per la loro cernita, trasporto in deposito, ecc. intendendosi di ciò compensato coi prezzi degli scavi e delle demolizioni relative.

Qualora detti materiali siano ceduti all'Appaltatore, il prezzo ad essi convenzionalmente attribuito deve essere dedotto dall'importo netto dei lavori, salvo che la deduzione non sia stata già fatta nella determinazione dei prezzi.

I materiali non utilizzati provenienti dalle demolizioni dovranno sempre, e al più presto, venire trasportati, a cura e spese dell'Impresa, in rifiuto alle pubbliche discariche e comunque fuori la sede dei lavori con le norme o cautele disposte per gli analoghi scarichi in rifiuto di materie di cui all'articolo "Scavi e Rilevati in Genere", lettera a).

### **Art 2.6 PAVIMENTAZIONI LAPIDEE**

#### **LASTRE REGOLARI PAV 01:**

(Cfr.: Tav A02; Tav A03 – particolare 1; 4; CME n. ord. 10;11 )

Lastre affiancate della larghezza di cm. 40 e lunghezza variabile, dovranno essere posate previa esecuzione di un massetto di fondazione in calcestruzzo dosato a 250 kg. di cemento tipo 325 per mc. di sabbia a granulometria idonea e di spessore variabile con rete elettrosaldata.

La posa delle lastre deve rispettare il tracciamento delle pendenze necessarie allo smaltimento delle acque meteoriche, la battitura, la sigillatura degli interstizi eseguita con boiaccia di cemento e sabbia, la successiva pulitura superficiale con pulitura manuale.

Sono compresi tutti gli sfridi ed i tagli necessari per il corretto inserimento delle cordolature. Nonché il ripristino in quota dei manufatti presenti sul sedime della piazza, eventualmente infossati, il trasporto in discarica ed a rifiuto del materiale di risulta.

A computo metrico estimativo sono state inserite delle ore in economia proprio per permettere all'appaltatore di svolgere correttamente i lavori di finitura e pulitura precedenti alla consegna dell'opera finita.

La superficie che verrà contabilizzata a misura sarà quella effettivamente pavimentata.

Il pavimento inoltre, dovrà essere in possesso di un coefficiente di attrito conforme a quanto previsto dal DPR 24 luglio 1996 n.503 recante norme per l'eliminazione delle barriere architettoniche negli edifici, spazi e servizi pubblici.

**LASTRE a CORRERE PAV 02:**

(Cfr.: Tav A03 – particolare 1; 3; CME n. ord. 10;11)

Lastre della larghezza variabile da cm.30 a 70 cm (vedi tavole di progetto), a correre in lunghezza nella misura variabile a completamento delle guide di ribattitura dei pilastri del portico e dalle fasce a ventaglio come indicato nelle tavole progettuali.

Le lastre dovranno essere posate previa preparazione del fondo della pavimentazione con massetto di fondazione in calcestruzzo dosato a 250 kg di cemento tipo 325 per mc. di sabbia a granulometria idonea e di spessore variabile, con rete elettrosaldata, come da CME e particolari costruttivi TAV A03,

La posa delle lastre deve rispettare il tracciamento delle pendenze necessarie allo smaltimento delle acque meteoriche, la battitura, la sigillatura degli interstizi eseguita con boiaccia di cemento e sabbia, la successiva pulitura superficiale con pulitura manuale.

Sono compresi tutti gli sfridi ed i tagli necessari per il corretto inserimento dei vani pozzetti e botole, spigoli, riseghe di manufatti, fabbricati e cordolature. Nonché il ripristino in quota dei manufatti presenti sul sedime della piazza, eventualmente infossati, il trasporto in discarica ed a rifiuto del materiale di risulta.

A computo metrico estimativo sono state inserite delle ore in economia proprio per permettere all'appaltatore di svolgere correttamente i lavori di finitura e pulitura precedenti alla consegna dell'opera finita.

La superficie che verrà contabilizzata a misura sarà quella effettivamente pavimentata.

Il pavimento inoltre, dovrà essere in possesso di un coefficiente di attrito conforme a quanto previsto dal DPR 24 luglio 1996 n.503 recante norme per l'eliminazione delle barriere architettoniche negli edifici, spazi e servizi pubblici.

**Pozzetti con chiusino in pietra di Luserna asolati**

(Cfr.: Tav A02; Tav A03 – particolare 1, CME n. ord. 15;16;17)

Nell'esecuzione dei pozzetti saranno mantenute le caratteristiche dimensionali e costruttive, nonché l'ubicazione, indicate nei disegni allegati.

Saranno inoltre rispettate le seguenti prescrizioni:

esecuzione dello scavo con misure adeguate alle dimensioni del pozzetto;

intercettazione della tubazione PEAD e taglio della stessa per il deflusso delle acque meteoriche;

formazione della muratura laterale di contenimento, in mattoni pieni e malta di cemento,

conglobamento nella muratura di mattoni, delle tubazioni in plastica interessate dal pozzetto; sigillature con malta di cemento degli spazi fra muratura e tubo;

formazione, all'interno del pozzetto, di rinzafo in malta di cemento grossolanamente lisciata;

fornitura e posa, su letto di malta di cemento, di chiusino in ghisa, completo di telaio, per traffico incontrollato, luce netta 40 x 40cm, peso ca. 80 kg, con scritta "Illuminazione Pubblica" sul coperchio;

riempimento del vano residuo con materiale di risulta o con ghiaia naturale costipati; trasporto alla discarica del materiale eccedente. E' consentito in alternativa, e compensata con lo stesso prezzo, l'esecuzione in calcestruzzo delle pareti laterali dei pozzetti interrati con chiusino in ghisa.

Lo spessore delle pareti e le modalità di esecuzione dovranno essere preventivamente concordati con la Direzione Lavori.

**Art 2.7  
MARCIAPIEDI**

**VIA RIBET PAV 07:**

Le lastre recuperate dal fronte portici, verranno rifilature e posate della larghezza variabile da cm.70 a 90 cm (vedi tavole di progetto), lungo il marciapiede da ripavimentare. Previo posizionamento del cordolo. Le lastre rimosse e non utilizzate saranno a disposizione dell'Appaltante e ritirati presso l'area di cantiere

Le lastre dovranno essere posate previa preparazione del fondo della pavimentazione con massetto di fondazione in calcestruzzo dosato a 250 kg di cemento tipo 325 per mc. di sabbia a granulometria idonea e di spessore variabile, come da CME e particolari costruttivi TAV A03,

La posa delle lastre deve rispettare il tracciamento delle pendenze necessarie allo smaltimento delle acque meteoriche e in contropendenza rispetto al perimetro dell'edificio, la battitura, la sigillatura degli interstizi verrà eseguita con boiaccia di cemento e sabbia, la successiva pulitura superficiale con spazzola manuale.

A computo metrico estimativo sono state inserite delle ore in economia proprio per permettere all'appaltatore di svolgere correttamente i lavori di finitura e pulitura precedenti alla consegna dell'opera finita.

Sono compresi tutti gli sfridi ed i tagli necessari per il corretto inserimento dei vani pozzetti e botole, spigoli, riseghe di manufatti, fabbricati e cordolature.

La superficie che verrà contabilizzata a misura sarà quella effettivamente pavimentata.

Il pavimento inoltre, dovrà essere in possesso di un coefficiente di attrito conforme a quanto previsto dal DPR 24 luglio 1996 n.503 recante norme per l'eliminazione delle barriere architettoniche negli edifici, spazi e servizi pubblici.

**Art 2.8**  
**ASFALTI**

**PIAZZA PARTIGIANI – AREA CENTRALE A PARCHEGGIO – PAV 06**

(Cfr.: Tav A01; Tav A03 – particolare 5, CME n. ord. 20;21;22;23 )

La nuova asfaltatura di tutto il parcheggio sarà realizzata previa accurata pulitura della pavimentazione esistente e relativa preparazione della superficie:

Operazioni da eseguirsi previa verifica e opportuna messa in quota di chiusini.

Stesa a tappeto di conglomerato bituminoso con vibrofinitrice e seguente cilindatura a perfetta regola d'arte con rullo compressore statico o vibrante con effetto costipante

Successiva provvista e stesa di emulsione bituminosa cationica al 65% di bitume modificato in ragione di Kg 0,500/m<sup>2</sup>,

Provvista e stesa a tappeto di conglomerato bituminoso per strato di usura, conforme alle norme e prescrizioni tecniche di seguito elencate, steso in opera con vibrofinitrice a perfetta regola d'arte secondo la vigente normativa e le eventuali indicazioni della D.L.,

compattazione con rullo statico o vibrante con effetto costipante non inferiore alle 12 tonnellate..

In dettaglio il tappetino sarà steso sulla pavimentazione da ripristinare. La stesa del tappeto dovrà essere preceduta dalla preventiva rappezzatura e risagomatura con pietrischetto bitumato come previsto. Nel caso, invece, di copertura di macadam all'acqua o vecchie massicciate si procederà, prima della stesa del tappeto, al trattamento di impregnazione, come qui di seguito indicato:

1. Trattamento preventivo di impregnazione. Sarà fatto con bitume liquido del tipo 350/700 e con emulsioni speciali accettate dalla Direzione Lavori. L'erogazione avverrà mediante spanditrice meccanica a pressione e con autospanditrice, entrambe dotate di dispositivo di riscaldamento o termometro. L'impregnazione, in ragione di circa kg 2/mq sarà eseguita con sottofondo comunque regolare, asciutto e privo di polvere; essa andrà inoltre immediatamente ricoperta con pietrischetto anidro di adeguata pezzatura in ragione di l 15/mq successivamente rullato. Il trattamento suddetto potrà essere effettuato anche su massicciate di nuova formazione con bitumi liquido o emulsioni bituminose al 55% o emulsioni speciali. 1/1 - Detto trattamento per strade di scarso traffico potrà anche non essere eseguito

2. Tappeto (dello spessore medio compreso di mm 30) Sarà applicato mediante ancoraggio di emulsione bituminosa al 55% in ragione di kg 0.600 al mq, oppure di bitume liquido BL/350/100 in ragione di Mg 1.5/mq nel caso di non esecuzione del trattamento preventivo di impregnazione di cui sopra.

**a. Granulometria**

Sarà scelto un particolare rapporto di aggregati tali da soddisfare la seguente composizione granulometrica:

- Passante al 20 mm e trattenuto al 15 mm = 5 - 10%

Passante al 15 mm e trattenuto al 10 mm = 20 - 45%

Passante al 10 mm e trattenuto al 5 mm = 50 - 50%

Passante al 5 mm e trattenuto n. 10 ASTM = 10 - 20%

**VIA RIBET – PAV 06**

(Cfr.: Tav A01; Tav A03 – particolare 5, CME n. ord. 20;21;22;23 )

**ASFALTO CARREGGIATA E OPERE DA ESEGUIRE**

Taglio dell'asfalto in corrispondenza del marciapiede per l'inserimento delle cordolature

Scavo per cm 30 di tutta la superficie interessata come da elaborati grafici di progetto

Provvista e stesa di misto granulare anidro per fondazioni stradali, conforme alle prescrizioni attualmente vigenti, deve essere composto di grossa sabbia e ciottoli di dimensioni non superiori ai cm 12, assolutamente scevro di materie terrose ed organiche e con minime quantità di materie limose o argillose,

**MISTI GRANULARI BITUMATI**

Per misti granulari bitumati si intendono impasti bitumati a caldo eseguiti con le apparecchiature per conglomerati bituminosi e con l'impiego di "tout-venant" di cava, di fiume o di torrente, opportunamente corretti ed addizionati in modo che l'inerte assuma una composizione rispondente alla curva granulometrica che sarà indicata dalla Direzione Lavori. Le dimensioni del "tout-venant" dovranno essere comprese tra mm. 0.1 e mm. 30 impastato a caldo con bitume liquido (180-200) nella percentuale minima in peso del 4.5%, riferita all'inerte. La stesa dovrà avvenire in due riprese con macchina vibrofinitrice meccanica per conglomerati bituminosi. La stesa dovrà essere seguita dalla cilindatura con rullo da 4 - 10 ton., nonché dalla saturazione superficiale con sabbia o graniglia di cava. Sarà di norma accettato tout-venant proveniente da cave calcaree o serpentinosi o da alvei con materiali non prevalentemente silicei, con l'avvertenza che in ogni caso il materiale da impiegarsi dovrà essere preventivamente autorizzato dalla Direzione Lavori.

Non è ammessa alcuna tolleranza in meno della percentuale di bitume. Qualora dai certificati delle prove eseguite risulti una deficienza del legante, saranno effettuate le opportune detrazioni ai prezzi di elenco ed in base al quantitativo mancante, rapportato al peso dell'aggregato determinato con apposite prove presso i

laboratori autorizzati o direttamente a mezzo di pesatura diretta di un volume del materiale in arrivo. Si avverte che in tale sede non si terrà conto delle eventuali perdite di peso per volatilità subite per qualche motivo (riscaldamento, saturazione, ecc.) dei leganti bituminosi.

Regolarizzazione con materiale fine secondo i piani stabiliti e relativa compattazione a macchina. Compattazione con rullo pesante dello strato di fondazione in misto granulare anidro o altri materiali anidri, secondo i piani stabiliti, mediante cilindratura a strati separati sino al raggiungimento della compattezza giudicata idonea dalla direzione lavori. Provvista e stesa di misto granulare bitumato (tout-venant trattato) per strato di base, composto da inerti di torrente, di fiume, di cava o provenienti dalla frantumazione di roccia serpentinoso, trattato con bitume conformemente alle prescrizioni delle normative attualmente vigenti per quanto concerne la granulometria e la dosatura, compresa la cilindratura mediante rullo compressore statico o vibrante con effetto costipante non inferiore alle 12 tonnellate, spessore finito 8 cm.

Successiva provvista e stesa di emulsione bituminosa cationica al 65% di bitume modificato in ragione di Kg 0,500/m<sup>2</sup>,

Provvista e stesa a tappeto di conglomerato bituminoso per strato di usura, conforme alle norme e prescrizioni tecniche, steso in opera con vibrofinitrice a perfetta regola d'arte secondo la vigente normativa e le eventuali indicazioni della D.L., compattazione con rullo statico o vibrante con effetto costipante non inferiore alle 12 tonnellate.

**Art 2.9**  
**AIUOLE VERDI – PAV 04**

(Cfr.: Tav A01; Tav A02; Tav A03 – particolare 2; 4; 5, CME n. ord. 24,25;26;27)

Le aiuole verdi di nuova realizzazione saranno realizzate dopo lo scavo di cm 15 della pavimentazione attuale, a ghiaietto e terra.

Successivamente è prevista la formazione di prato, compresa la regolarizzazione del piano di semina con livellamento sminuzzamento e rastrellatura della terra, provvista delle sementi e semina, carico e trasporto in discarica degli eventuali materiali di risulta

Ulteriore inerbimento della superficie tramite semina a spaglio di un miscuglio di sementi di specie erbacee selezionate ed idonee al sito, esclusa la preparazione del piano di semina

*Preparazione del terreno per i prati:*

Per preparare il terreno destinato a tappeto erboso saranno comprese le eventuali rifiniture a mano, vista la ridotta superficie da lavorare, il trasporto del materiale di risulta a discarica o

l'accatastamento dello stesso in cantiere, la livellatura del fondo, l'estirpazione di piante o radici.

Dopo aver eseguito le operazioni indicate l'Impresa dovrà provvedere alla stesa di materiale di cava per livellamenti, compresa la compattazione, le rifiniture di stesa a mano anche con l'ausilio di acqua, mediante rullo o piastra vibrante per piccoli strati, secondo gli spessori e le quote indicate dalla D.L.

*Semina dei tappeti erbosi:*

Dopo la preparazione del terreno, l'area sarà, su indicazioni della D.L., seminata, erpicata meccanicamente o trattata a mano per una profondità di 3 - 5 cm e, dopo il secondo sfalcio, ulteriormente concimata in superficie con fertilizzanti azotati. Il miscuglio dei semi, deve essere adatto alla zona, alla esposizione e al terreno, deve essere stato composto secondo le percentuali precisate in progetto ed essere stato precedentemente approvato dalla D.L.

Terminate le operazioni di semina o piantagione, il terreno deve essere immediatamente bagnato fino a che il suolo non risulti imbevuto di acqua fino alla profondità di almeno 5 cm. Per impedire che l'acqua possa asportare semi o terriccio, l'irrigazione dei prati appena formati deve essere realizzata per mezzo di irrigatori provvisti di nebulizzatori. Al collaudo i tappeti erbosi dovranno presentarsi perfettamente inerbiti con le specie previste, esenti da erbe infestanti, malattie, radure ed avvallamenti dovuti ad assestamento del terreno o ad altre cause.

**Art 2.10**  
**ALBERATURE**

(Cfr.: Tav A01; Tav A2, CME n. ord. 28;29;39;31)

Il progetto prevede la razionalizzazione della alberature presenti nella piazza, l'eccessiva vetustà delle piante esistenti nonché la difficile gestione delle radici di superficie richiede le seguenti operazioni:

Abbattimento degli alberi compresa l'estirpazione della ceppaia, il riempimento della buca con terra agraria, la costipazione del terreno, il trasporto del materiale di risulta in discarica o nei magazzini comunali a richiesta dell'appaltate

Il livellamento del terreno dopo aver estirpato le radici è previsto anche mediante riempimento eseguito con qualsiasi materiale, compresa la costipazione ogni 30 cm di spessore, a richiesta della DL e computato il CME

Fornitura compreso il trasporto e lo scarico sul luogo della messa a dimora delle acer platanoides, da impiegarsi in operazioni di forestazione con le seguenti caratteristiche urbana cfr = circonferenza del tronco 25 cm a metri 1,00 da terra h. = altezza complessiva della pianta dal colletto in metri v = pianta fornita in vaso z = pianta fornita in zolla ha = altezza da terra del palco di rami inferiore in metri 3.5

La messa a dimora avverrà con operazioni di pareggiamento del terreno presso il sito della piantumazione comprendente: scavo della buca, impianto, reinterro, concimazione, collocamento del palo tutore scortecciato in modo che risulti cm 60 - 80 più basso dei primi rami di impalcatura comprese 3 legature con pezzi di gomma e legacci, potature di formazione, tre bagnamenti di cui il primo all'impianto, le dimensioni della buca prevista sono di m1x1x0,70

A riempimento ultimato, attorno alle piante dovrà essere formato, per facilitarne l'innaffiamento, un solco o un rilevato circolare di terra per la ritenzione dell'acqua.

E' buona regola come precedentemente ribadito, non appena la buca è riempita, procedere ad un abbondante primo innaffiamento in modo da favorire la ripresa della pianta e facilitare il costipamento e l'assestamento della terra vegetale attorno alle radici e alla zolla.

**Art 2.11****PRESCRIZIONI PER IL SUPERAMENTO BARRIERE ARCHITETTONICHE**

Il progetto pone particolare attenzione al superamento delle barriere architettoniche, nel rispetto della normativa (Decreto del Presidente della Repubblica 24 luglio 1996, n. 503 Regolamento recante norme per l'eliminazione delle barriere architettoniche negli edifici, spazi e servizi pubblici)

**PAVIMENTAZIONI**

I pavimenti ed i relativi cambi di pavimentazione devono essere e complanari tra loro (e nei limiti del rispetto delle pendenze per il deflusso delle acque meteoriche) e, nelle parti comuni e di uso pubblico, non sdruciolevoli. Le eventuali differenze di livello devono essere contenute ovvero superate tramite piccole rampe di raccordo con pendenza adeguata in modo da non costituire ostacolo al transito di una persona su sedia a ruote. Nel primo caso si deve segnalare il dislivello con variazioni cromatiche; lo spigolo di eventuali soglie deve essere arrotondato.

Nel caso in cui vi fosse il recupero o l'inserimento di grigliati nei calpestii debbono avere maglie con vuoti tali da non costituire ostacolo o pericolo rispetto a ruote, bastoni di sostegno, ecc. (lato via Ribet)

Qualora i pavimenti presentino un dislivello, questo non deve superare i 2,5 cm.

**ACCESSI PEDONALI**

Tutti gli attraversamenti pedonali di accesso alla piazza devono essere superabili con sedia a ruote e qualora i pavimenti presentino un dislivello questo non deve superare i 2,5 cm.

**Art 2.12****ILLUMINAZIONE PUBBLICA**

Relativamente alle prescrizioni tecniche esecutive si rimanda alla "Relazione Tecnica Specialistica impianto elettrico" (IE01 ed IE02)

La realizzazione dei supporti sarà eseguita mediante le seguenti operazioni:

***Blocchi di fondazione dei pali***

Nell'esecuzione dei blocchi di fondazione per il sostegno dei pali saranno mantenute le caratteristiche dimensionali e costruttive indicate nel disegno allegato e del CME. Saranno inoltre rispettate le seguenti prescrizioni:

esecuzione della scavo con misure adeguate alle dimensioni del blocco;

Fornitura e posa in opera, in marciapiede e pavimentazione stradale, di quanto occorrente per la formazione di blocco di fondazione per palo eseguito con cls RBK 15N/mm<sup>2</sup>, delle dimensioni di 80x80x80 cm;;

esecuzione della nicchia per l'incastro del palo, con l'impiego di cassaforma;

fornitura e posa, entro il blocco in calcestruzzo, di spezzone di tubazione in plastica del diametro esterno di 110 mm per il passaggio dei cavi;

riempimento eventuale dello scavo con materiale di risulta o con ghiaia naturale accuratamente costipata; trasporto alla discarica del materiale eccedente;

Per tutte le opere elencate nel presente articolo è previsto dall'appalto il ripristino del perimetro con manto erboso. Il dimensionamento maggiore dei blocchi di fondazione rispetto alle misure indicate in progetto non darà luogo a nessun ulteriore compenso.

***Pozzetti con chiusino in ghisa***

(Cfr.: Tav A02; Tav A03 – particolare 2, CME n. ord 33;34)

Nell'esecuzione dei pozzetti saranno mantenute le caratteristiche dimensionali e costruttive, nonché l'ubicazione, indicate nei disegni allegati.

Saranno inoltre rispettate le seguenti prescrizioni:

esecuzione dello scavo con misure adeguate alle dimensioni del pozzetto;

Provvista e posa in opera sotterranea di pozzetto prefabbricato in cls vibrato, compresa la sigillatura dei tubi di qualsiasi dimensione

Provvista e posa in opera di chiusino in ghisa completo di telaio tipo "traffico incontrollato", del peso di circa kg 86 (50 x 50), con scritta "Illuminazione Pubblica" sul coperchio;

Deve essere correttamente costipato il terreno delle aiuole sul perimetro del chiusino per garantire lo stesso livello di quota tra il chiusino e il manto erboso.

Le modalità di esecuzione dovranno essere preventivamente concordati con la Direzione Lavori.

**Art 2.13****PRODOTTI DIVERSI (sigillanti, adesivi, geotessili)**

Tutti i prodotti di seguito descritti vengono considerati al momento della fornitura. Il Direttore dei lavori, ai fini della loro accettazione, può procedere ai controlli (anche parziali) su campioni della fornitura oppure richiedere un attestato di conformità della stessa alle prescrizioni di seguito indicate. Per il campionamento dei prodotti ed i metodi di prova si fa riferimento ai metodi UNI esistenti. Per sigillanti si intendono i prodotti utilizzati per riempire in forma continua e durevole i giunti tra elementi edilizi (in particolare nei serramenti, nelle pareti esterne, nelle partizioni interne, etc.) con funzione di tenuta all'aria, all'acqua etc. Oltre a quanto specificato nel progetto, o negli articoli relativi alla destinazione d'uso, si intendono rispondenti alle seguenti caratteristiche: contabilità chimica con il supporto al quale sono destinati; diagramma forza deformazione (allungamento) compatibile con le deformazioni elastiche del supporto al quale sono destinati; durabilità ai cicli termoigrometrici prevedibili nelle condizioni di impiego, cioè con decadimento delle caratteristiche meccaniche ed elastiche che non pregiudichino la sua funzionalità; durabilità alle azioni chimico-fisiche di agenti aggressivi presenti nell'atmosfera o nell'ambiente di destinazione.

Il soddisfacimento delle prescrizioni predette si intende comprovato quando il prodotto risponde al progetto od alle norme UNI 9610 e 9611 e/o è in possesso di attestati di conformità; in loro mancanza si fa riferimento ai valori dichiarati dal produttore ed accettati dalla direzione dei lavori.

Per adesivi si intendono i prodotti utilizzati per ancorare un prodotto ad un attiguo, in forma permanente, resistendo alle sollecitazioni meccaniche, chimiche, etc. dovute all'ambiente ed alla destinazione d'uso. Sono inclusi nel presente articolo gli adesivi usati in opere di rivestimenti di pavimenti e pareti o per altri usi e per diversi supporti (murario, terroso, legnoso, etc.). Sono esclusi gli adesivi usati durante la produzione di prodotti o componenti. Oltre a quanto specificato nel progetto, o negli articoli relativi alla destinazione d'uso, si intendono forniti rispondenti alle seguenti caratteristiche:

- compatibilità chimica con il supporto al quale essi sono destinati;
- durabilità ai cicli termoigrometrici prevedibili nelle condizioni di impiego (cioè con un decadimento delle caratteristiche meccaniche che non pregiudichino la loro funzionalità);
- durabilità alle azioni chimico-fisiche dovute ad agenti aggressivi presenti nella atmosfera o nell'ambiente di destinazione;
- caratteristiche meccaniche adeguate alle sollecitazioni previste durante l'uso.

Il soddisfacimento delle prescrizioni predette si intende comprovato quando il prodotto risponde ad una norma UNI e/o in possesso di attestati di conformità; in loro mancanza si fa riferimento ai valori dichiarati dal produttore ed accettati dalla direzione dei lavori.

Per geotessili si intendono i prodotti utilizzati per costituire strati di separazione, contenimento, filtranti, drenaggio in opere di terra (rilevati, scarpate, strade, giardini, etc.) ed in coperture. Si distinguono in:

- tessuti: stoffe realizzate intrecciando due serie di fili (realizzando ordito e trama);
- nontessuti: feltri costituiti da fibre o filamenti distribuiti in maniera casuale, legati tra loro con trattamento meccanico (agugliatura) oppure chimico (impregnazione oppure termico (fusione)). Si hanno non tessuti ottenuti da fiocco o da filamento continuo.

(Sono esclusi dal presente articolo i prodotti usati per realizzare componenti più complessi).

Quando non specificato nel progetto, o negli articoli relativi alla destinazione d'uso, si intendono forniti rispondenti ai seguenti requisiti:

- spessore: +3%
  - resistenza a trazione
  - resistenza a lacerazione
  - resistenza a perforazione con la sfera
  - assorbimento dei liquidi
  - indice di imbibizione
  - variazione dimensionale a caldo
  - permeabilità all'aria
- (I valori di accettazione ed i metodi di controllo sono quelli delle norme UNI 8279 punti 1, 3, 4, 12, 13, 17 - UNI 8986 e CNR B.U. n. 110 e 111).

Il soddisfacimento delle prescrizioni predette si intende comprovato quando il prodotto risponde ad una norma UNI e/o è in possesso di attestato di conformità; in loro mancanza valgono i valori dichiarati dal produttore ed accettati dalla Direzione dei Lavori. Dovrà inoltre essere sempre specificata la natura del polimero, costituente (poliestere, polipropilene, poliammide, etc.). Per i non tessuti dovrà essere precisato:

- se sono costituiti da filamento continuo o da fiocco;
- se il trattamento legante è meccanico, chimico o termico;
- il peso unitario.

**Art 2.14**  
**TUBAZIONI**

A) I tubi dovranno essere maneggiati con la dovuta cura, evitando in particolare di lasciarli rotolare o cadere dall'alto poiché urti violenti all'estremità potrebbero causare lesioni anche non visibili le quali possono dare luogo a rotture quando la condotta viene posta in pressione. I tubi potranno essere accatastati secondo uno dei seguenti metodi:

a) A piramide: i tubi delle file successive sono a contatto diretto. Questo metodo consente maggiori altezze d'accatastamento ed è indicato quando vi sia molto spazio a disposizione ed un piano d'appoggio uniformemente livellato e liscio. Naturalmente i due estremi dello strato di base, saranno opportunamente fermati a mezzo di picchetti o cunei.

b) A parallelepipedo: ogni strato di tubi è separato dall'altro da due tavole trasversali provviste di fermi di estremità, poste ad una distanza dalle testate dei tubi pari a 1/5 circa della lunghezza dei tubi stessi. Questo sistema è particolarmente consigliato per i tubi piccoli e quando lo spazio a disposizione sia limitato. In particolare per le tubazioni in P.V.C., i tubi non devono essere accatastati ad un'altezza superiore a 1,50 m qualunque sia il loro diametro per evitare possibili deformazioni nel tempo. Inoltre se i tubi non vengono usati per un lungo periodo devono essere protetti da raggi solari diretti con schermi opachi che consentano una regolare aerazione.

Scarico dei mezzi di trasporto.

E' assolutamente vietato scaricare da automezzi i tubi di punta; scaricandoli in tal modo, lo strisciamento del tubo può rovinare la testata rettificata del tubo sottostante. Quando si disponga di una gru o si debbano rimuovere tubi pesanti, l'agganciamento deve essere eseguito utilizzando appositi ganci rivestiti di gomma.

Nel caso non si possa usufruire di gru, i tubi vanno sempre scaricati lateralmente usando il sistema del piano inclinato mediante travetti assicurati al fianco del mezzo di trasporto ed aiutandosi con corde quando si tratta di grossi diametri.

Stendimento dei tubi lungo gli scavi.

Analoghe avvertenze come per lo scarico dovranno essere seguite per lo stendimento dei tubi lungo gli scavi.

Nel trasportarli dalle cataste agli scavi, si dovrà avere cura di utilizzare mezzi lenti e molleggiati o di coprire il fondo dei carri o rimorchi con fascine di melagasci o paglia od altri imballaggi evitando che per le asperità dei terreni da transitare, i tubi ricevano urti o colpi.

Nel depositare i tubi sul ciglio dello scavo sarà indispensabile che i tubi siano in equilibrio stabile e sistemati in modo tale che non possa entrare in essi terra o acqua di scorrimento per precipitazioni atmosferiche.

Calaggio dei tubi. Dovendo calare i tubi di diametro non maneggevole (> 200 mm), si dovrà procedere con l'ausilio di due funi che passano attorno al tubo e che hanno ciascuna un estremo ben fissato sul terreno.

Per diametri molto grandi, può rendersi indispensabile l'impiego di capre con paranco o gru mobili.

Prima di calare nello scavo approntato i tubi, questi dovranno essere accuratamente esaminati onde riconoscere quelli eventualmente deteriorati a causa di urti violenti subiti durante i trasporti, i maneggi durante il periodo di permanenza lungo il ciglio dello scavo. Non essendo sempre visibili le eventuali fessurazioni dovute alle anzidette cause, sarà bene bagnare con acqua la parte sospetta in modo da facilitare la messa in evidenza degli eventuali deterioramenti.

Dopo essersi assicurati dell'integrità del materiale e dell'approntamento del fondo dello scavo i tubi possono essere calati nelle trincee.

**-TUBAZIONI IN PVC**

Dovranno essere conformi alle norme UNI 7447 - 75/303 e cioè soddisfacenti alle caratteristiche riportate nella seguente tabella:

Caratteristica Unità di prova Valore

Peso specifico kgf/dmc 1,40/1,48

Assorbimento acqua mg/cmq 0,1

Resistenza a trazione (snervamento) kgf/cm<sup>2</sup> > 480

Allungamento allo snervamento % < 10

Modulo elasticità a flessione kgf/cm<sup>2</sup> 28/30.10 q

Durezza Shore D gradi C 80 - 84

Temperatura di rammollimento (VICAT) gradi C 80

Coefficiente dilatazione termica lineare mm/m gradi C 0,07

Le principali dimensioni dovranno essere conformi a quelle indicate nella seguente tabella con le tolleranze ammesse dalla data norma UNI 7447.

Diametro esterno spessore Peso

Mm mm kg/m

110 3,2 1,645

125 3,2 1,885



160 3,9 2,931  
 200 4,9 1,845  
 250 6,1 7,276  
 315 7,7 11,629  
 400 9,0 18,995  
 500 2,2 29,715  
 630 15,4 47,692

Dovranno essere forniti con giunto a bicchiere incorporato e guarnizioni di tenuta in gomma (anello elastomerico).

Le tubazioni in PVC dovranno essere della serie leggera o pesante a seconda delle disposizioni della D.L. Sia la superficie esterna che quella interna dovrà essere praticamente liscia; la forma della sezione perfettamente circolare ed i tubi devono presentarsi diritti a vista. Le estremità del tubo, la sede per eventuale anello elastico non devono presentare alcun difetto di fabbricazione. Le dimensioni dei diametri devono intendersi come fisse nell'ambito delle tolleranze ammesse. I materiali dovranno inoltre rispondere alle caratteristiche dettate dalle vigenti norme. Tutte le tubazioni di cui al presente articolo dovranno soddisfare la **NORMATIVA TECNICA PER LE TUBAZIONI** di cui al D.M. LL.PP. del 12.12.1985 ed alla circolare Min. LL.PP. n. 27291 del 20.03.1986 sia per quanto concerne le caratteristiche di resistenza meccanica sia relativamente la posa in opera delle stesse - costruzione delle condotte.

I tubi di P.V.C. e P.E. dovranno essere posti in opera, solo se muniti di certificato di produzione non anteriore a tre mesi dalla data di posa e che dichiari l'esecuzione con materiali vergini e le percentuali dei componenti, su massetto continuo di cls. magro dosato al 200/325 di spessore minimo di 10 cm ed opportunamente coronati in calcestruzzo; o su letto di terreno sciolto (o sabbia) e ricoperti per almeno 20 cm degli stessi materiali a seconda delle disposizioni della D.L.; per tratti perfettamente allineati in relazione ai piani di progetto e secondo le livellette prescritte. A seconda della serie di tubi usati, le parti da unire verranno accuratamente pulite e conteggiate; umettate con appositi lubrificanti al silicone o spalmate all'interno del bicchiere ed all'esterno della canna con idoneo collante; infilate, le prime, assicurandosi della perfetta posizione dell'anello elastico, della coincidenza degli assi degli elementi da congiungere, infilate e ruotate, le seconde fino ad ottenere un bloccaggio completo delle stesse. A posa avvenuta le tubazioni verranno reinterrate con materiali idonei accettati dalla Direzione Lavori. Sono assolutamente escluse percentuali di carbonato di calcio nel P.V.C. ed il recupero dei materiali di estrusione per la produzione dei tubi in P.E.

#### **Art 2.15**

##### **APPARECCHI SPECIALI ED ACCESSORI PER ACQUEDOTTO**

Gli apparecchi speciali metallici per acquedotto (saracinesche, sfiati, scarichi, idranti da incendio, ecc.) saranno preventivamente sottoposti all'accettazione della Direzione Lavori. La loro posa in opera dovrà essere fatta da personale specializzato in materia, curando che il rivestimento protettivo dei tubi venga diligentemente ripristinato in corrispondenza degli innesti di tali organi, in modo che sia evitata assolutamente qualsiasi possibilità d'infiltrazione d'acqua dall'esterno.

Tutti questi apparecchi speciali metallici dovranno poter resistere alla stessa pressione di esercizio prescritta per le condotte. I chiusini, le fontanelle, le griglie e qualsiasi altro oggetto in ghisa stampata, dovranno essere anche essi preventivamente accettati dalla Direzione Lavori e posti in opera da personale specializzato in materia.

Le valvole di controllo: ciascuna valvola dovrà avere il nome del produttore, il diametro e la direzione del flusso impressi sul corpo valvola. Tutte le valvole dovranno essere comandate tramite valvole-pilota. La valvola principale dovrà essere azionata idraulicamente per mezzo di un attuatore a diaframma a doppia camera. Dovrà avere il corpo a forma di Y, che induce basse perdite di carico ed alta resistenza alla cavitazione. La valvola principale dovrà avere due camere in pressione, separate ed isolate una dall'altra mediante un diaframma di neoprene rinforzato con tessuto di nylon. La valvola dovrà essere convertibile in una valvola di controllo convenzionale a camera singola collegando la camera inferiore con la pressione a valle ed inserendo una molla interna.

Le valvole dovranno garantire una risposta immediata, un controllo accurato ed una chiusura a tenuta senza pericolo di bruschi incrementi di pressione. E' necessario prevedere a valle della valvola principale una valvola di sicurezza tarata in modo da scaricare l'eventuale colpo d'ariete dovuto a repentina chiusura della valvola stessa. La valvola principale dovrà avere un singolo disco resiliente ed asportabile. Lo stelo della valvola dovrà essere guidato unicamente da un cuscinetto centrale dotato di Oring. Tutte le necessarie operazioni di manutenzione e riparazione dovranno essere possibili senza dover rimuovere il corpo valvola principale dalla linea. La valvola non dovrà avere nessun premistoppa. L'attuatore dovrà essere facilmente asportabile dal corpo valvola, in un unico blocco, mediante un occhiello di presa. Il corpo della valvola principale dovrà essere idoneo ad alloggiare una "corona" sagomata a "V", la quale, se opportuno, dovrà essere montata sotto il disco di tenuta, allo scopo di aumentare il campo di regolazione della valvola. Tutte le valvole di controllo dovranno essere adatte ad una facile conversione da un tipo di funzione (riduzione di

pressione, sfioro di pressione, controllo pompa, ecc.) ad un'altra mediante la sola sostituzione dei piloti e dei circuiti di controllo, senza nessun cambiamento della struttura interna della valvola.

Le estremità flangiate dovranno essere conformi ai seguenti standards:

ISO/DIN/BS 4504, Classe 10 o 16 o 25.

#### *Saracinesche*

Le saracinesche saranno del tipo a corpo piatto, ovale e cilindrico, a cappello, a flangia con corpo, cappello premistoppa di ghisa, anelli di tenuta nel corpo e nel cuneo, bussola e dadi del premistoppa in ottone, albero trafilato e stampato di grande resistenza, madre vite in bronzo. Resistenza di impiego PN 25 - PN 40 - PN 64. Flange forate, secondo norme UNI, con gradino UNI 2229. Corpo munito di doppio passo per manovre a pieno carico non equilibrato per DN oltre 100, comando demoltiplicatore meccanico per DN inferiore. Esse dovranno inoltre essere dotate di asta in ferro di manovra con manicotto, cappellotto a quadro, tubo protettore a ranello di ghisa e di chiave di manovra. Prima di essere installate le valvole dovranno essere sottoposte ad accurata pulizia interna.

#### *Valvole a sfera*

Saranno del tipo con passaggio perfettamente cilindrico e rettilineo, per non provocare alcuna contrazione allo scorrimento del fluido. La sfera dovrà essere perfettamente calibrata e ricoperta di uno strato inseparabile di cromo duro speculare, mentre la sede sarà caricata in teflon od altra resistenza oltre ad essere perfettamente allineata con la sede.

Specifiche per l'installazione di valvole e saracinesche flangiate.

L'installazione delle valvole sulle tubazioni dovrà essere condotta con la massima cura e precisione. Non dovrà essere permesso effettuare il montaggio delle valvole mediante forzatura dei bulloni o qualsiasi altro metodo che può causare tensioni interne nella valvola o nella flange. Dovranno essere usati solo bulloni di corretto diametro. I bulloni per ciascuna valvola dovranno essere di uguale lunghezza e tale che, dopo il serraggio del dado non dovrà sporgere dal dado né meno di un filetto né più di tre filetti. Il serraggio dei bulloni dovrà essere incrociato, graduale ed uniforme.

Tra le flange dovrà essere usata solo una guarnizione di tenuta. La guarnizione dovrà essere ad anello, il suo perimetro esterno dovrà toccare i fori dei bulloni ed il suo diametro interno dovrà essere uguale a quello della tubazione.

Il materiale della guarnizione dovrà essere o gomma rinforzata con fibre o altro materiale di tipo e fattura approvata dalla Direzione Lavori. Tutte le guarnizioni dovranno essere fabbricate mediante taglio di fogli. Guarnizioni tagliate mediante martellamento sulle flange non saranno permesse. Le guarnizioni dovranno essere perfettamente pulite, ed utilizzate una sola volta.

#### *Sfiatoi automatici*

Gli sfiatoi dovranno essere del tipo a sfera a galleggiante in lamiera di acciaio inox, con corpo in ghisa, valvola in bronzo, con rubinetto a tre vie, maschio in bronzo, accoppiati alla tubazione mediante flangia. La posa in opera delle tubazioni o dei manufatti sarà eseguita conformemente alle prescrizioni delle ditte produttrici. Esse dovranno essere, prima dell'impiego, accuratamente pulite e la loro posa in opera

dovrà essere eseguita con ogni cura e mezzo, indipendentemente dall'esistenza di altre canalizzazioni od impedimenti vari. Si dovrà, inoltre, avere cura di verificare sempre l'allineamento e la pendenza ed a tale proposito non si potranno usare, per le tubazioni, pietre come sostegni, ma solamente zeppe di legno, ben squadrate e levigate. L'osservanza di quanto sopra non costituirà per l'appaltatore alcun titolo per ulteriori compensi. La posa in opera dovrà avvenire, salvo diverse prescrizioni, su massetto di calcestruzzo di cemento tipo 325, dosato a kg 300 per metro cubo di inerti.

Nei tratti cedevoli del terreno, al fine di rendere rigida la fondazione dei manufatti, la stessa potrà essere eseguita in cemento armato. La calatura negli scavi delle tubazioni, sia circolari che ovoidali sarà eseguita con i mezzi più adatti procedendo all'allineamento delle tubazioni medesime.

Il getto del calcestruzzo di cemento dovrà essere condotto con tutti gli accorgimenti tecnici atti ad evitare possibili spostamenti dei manufatti posti in opera nello scavo. Nella posa in opera delle caditoie prefabbricate, per le sigillature, l'applicazione della colla di cemento, la predisposizione, dei fori per l'allaccio delle tubature, i lavori di finitura e gli accessori tutti si prescrive l'adozione di materiali di prima scelta da sottoporre all'approvazione della Direzione Lavori, prima della posa in opera. L'esecuzione dei lavori avverrà secondo i criteri della perfetta regola d'arte e le indicazioni della Direzione Lavori. Le caditoie dovranno essere consegnate perfettamente funzionanti e pronte all'uso e verranno collaudate insieme alle tubazioni afferenti, per verificarne la tenuta. Le voci relative a tutte le opere fin qui descritte si intendono comprensive degli oneri di perfetto posizionamento (planimetrico ed altimetrico), nonché di tutte le forniture e prestazioni necessarie a dare le opere compiute e funzionanti.

### **CAPITOLO 3**

#### **DISPOSIZIONI PARTICOLARI RIGUARDANTI L'APPALTO**

##### **Art. 3.1**

#### **OSSERVANZA DEL CAPITOLATO SPECIALE D'APPALTO E DI PARTICOLARI DISPOSIZIONI DI LEGGE**

L'appalto è soggetto all'esatta osservanza di tutte le condizioni stabilite nel presente Capitolato Speciale d'Appalto e nel Capitolato Generale d'Appalto.

L'Appaltatore è tenuto alla piena e diretta osservanza di tutte le norme vigenti derivanti sia da leggi che da decreti, circolari e regolamenti con particolare riguardo ai regolamenti edilizi, d'igiene, di polizia urbana, dei cavi stradali, alle norme sulla circolazione stradale, a quelle sulla sicurezza ed igiene del lavoro vigenti al momento dell'esecuzione delle opere (sia per quanto riguarda il personale dell'Appaltatore stesso, che di eventuali subappaltatori, cottimisti e lavoratori autonomi), alle disposizioni impartite dalle AUSL, alle norme CEI, UNI, CNR.

Dovranno inoltre essere osservate le disposizioni di cui al D.Lgs. 9 aprile 2008, n. 81 e s.m.i., in materia di tutela della salute e della sicurezza nei luoghi di lavoro, di segnaletica di sicurezza sul posto di lavoro, nonché le disposizioni di cui al D.P.C.M. 1 marzo 1991 e s.m.i. riguardanti i "limiti massimi di esposizione al rumore negli ambienti abitativi e nell'ambiente esterno", alla legge 447/95 e s.m.i. (Legge quadro sull'inquinamento acustico) e relativi decreti attuativi, al D.M. 22 gennaio 2008, n. 37 e s.m.i. (Regolamento concernente ...attività' di installazione degli impianti all'interno degli edifici), al D.Lgs. 03 aprile 2006, n. 152 e s.m.i. (Norme in materia ambientale) e alle altre norme vigenti in materia.

##### **Art. 3.2**

#### **DOCUMENTI CHE FANNO PARTE DEL CONTRATTO**

Sono parte integrante del contratto di appalto, oltre al presente Capitolato Speciale d'Appalto, il Capitolato Generale d'Appalto, di cui al D.M. 145/2000 per quanto non in contrasto con il presente capitolato o non previsto da quest'ultimo, e la seguente documentazione:

- a) Le Leggi, i Decreti, i Regolamenti e le Circolari Ministeriali emanate e vigenti alla data di esecuzione dei lavori;
- b) Le Leggi, i Decreti, i Regolamenti e le Circolari emanate e vigenti, per i rispettivi ambiti territoriali, nella Regione, Provincia e Comune in cui si eseguono le opere oggetto dell'appalto;
- c) Le norme emanate dal C.N.R., le norme U.N.I., le norme C.E.I., le tabelle CEI-UNEL, le altre norme tecniche ed i testi citati nel presente Capitolato;
- d) L'elenco dei Prezzi Unitari;
- e) Il Computo Metrico Estimativo;
- f) Le polizze di garanzia;
- g) Il Piano di Sicurezza e di Coordinamento ed i piani di cui all'art. 100 del D.Lgs. n. 81/2008 e s.m.i.;
- h) Gli elaborati grafici di progetto;

I documenti sopra elencati possono anche non essere materialmente allegati, fatto salvo il Capitolato Speciale d'Appalto e l'Elenco Prezzi unitari, purché conservati dalla Stazione Appaltante e controfirmati dai contraenti.

Eventuali altri disegni e particolari costruttivi delle opere da eseguire non formeranno parte integrante dei documenti di appalto. Alla Direzione dei Lavori è riservata la facoltà di consegnarli all'Appaltatore in quell'ordine che crederà più opportuno, in qualsiasi tempo, durante il corso dei lavori.

Qualora uno stesso atto contrattuale dovesse riportare delle disposizioni di carattere discordante, l'Appaltatore ne farà oggetto d'immediata segnalazione scritta alla Stazione Appaltante per i conseguenti provvedimenti di modifica.

Se le discordanze dovessero riferirsi a caratteristiche di dimensionamento grafico, saranno di norma ritenute valide le indicazioni riportate nel disegno con scala di riduzione minore. In ogni caso dovrà ritenersi nulla la disposizione che contrasta o che in minor misura collima con il contesto delle norme e disposizioni riportate nei rimanenti atti contrattuali.

Nel caso si riscontrassero disposizioni discordanti tra i diversi atti di contratto, fermo restando quanto stabilito nella seconda parte del precedente capoverso, l'Appaltatore rispetterà, nell'ordine, quelle indicate dagli atti seguenti: Contratto - Capitolato Speciale d'Appalto - Elenco Prezzi Unitari/Computo Metrico Estimativo - Disegni.

Qualora gli atti contrattuali prevedessero delle soluzioni alternative, resta espressamente stabilito che la

scelta spetterà, di norma e salvo diversa specifica, alla Direzione dei Lavori.

L'Appaltatore dovrà comunque rispettare i minimi inderogabili fissati dal presente Capitolato avendo gli stessi, per esplicita statuizione, carattere di prevalenza rispetto alle diverse o minori prescrizioni riportate negli altri atti contrattuali.

### **Art. 3.3 QUALIFICAZIONE DELL'APPALTATORE**

Per quanto riguarda i lavori indicati dal presente Capitolato, l'Appaltatore dovrà essere in possesso di **Attestazione SOA per la categoria "OG3"** (Strade, autostrade, ponti, viadotti, ferrovie, linee tranviarie, metropolitane, funicolari, e piste aeroportuali, e relative opere complementari) – **classifica I** (o superiore),

### **Art. 3.4 FALLIMENTO DELL'APPALTATORE**

Le stazione appaltante, in caso di fallimento, di liquidazione coatta e concordato preventivo, ovvero procedura di insolvenza concorsuale o di liquidazione dell'appaltatore, o di risoluzione del contratto ai sensi dell'articolo 108 del D.Lgs. n.50/2016 e s.m.i. ovvero di recesso dal contratto ai sensi dell'articolo 88, comma 4-ter, del decreto legislativo 6 settembre 2011, n. 159, ovvero in caso di dichiarazione giudiziale di inefficacia del contratto, interpella progressivamente i soggetti che hanno partecipato all'originaria procedura di gara, risultanti dalla relativa graduatoria, al fine di stipulare un nuovo contratto per l'affidamento del completamento dei lavori. L'affidamento avverrà alle medesime condizioni già proposte dall'originario aggiudicatario in sede in offerta.

Il curatore del fallimento, autorizzato all'esercizio provvisorio, ovvero l'impresa ammessa al concordato con continuità aziendale, potrà partecipare a procedure di affidamento o subappalto ovvero eseguire i contratti già stipulati dall'impresa fallita, fermo restando le condizioni dettate dall'articolo 110 del D.Lgs. n.50/2016 e s.m.i.

### **Art. 3.5 RISOLUZIONE DEL CONTRATTO**

La Stazione Appaltante ha facoltà di risolvere il contratto con l'Appaltatore con le procedure di cui all'art. 108 del D.Lgs. n. 50/2016 e s.m.i. in particolare se una o più delle seguenti condizioni sono soddisfatte:

a) il contratto ha subito una modifica sostanziale che avrebbe richiesto una nuova procedura di appalto ai sensi dell'articolo 106 del D.Lgs. n.50/2016 e s.m.i.;

b) con riferimento alle modifiche di cui all'articolo 106, comma 1, lettere b) e c) del Codice in cui risulti impraticabile per motivi economici o tecnici quali il rispetto dei requisiti di intercambiabilità o interoperabilità tra apparecchiature, servizi o impianti esistenti forniti nell'ambito dell'appalto iniziale o comportamenti per l'amministrazione aggiudicatrice o l'ente aggiudicatore notevoli disguidi o una consistente duplicazione dei costi, ovvero siano intervenute circostanze impreviste e imprevedibili per l'amministrazione aggiudicatrice o per l'ente aggiudicatore ma sono state superate le soglie di cui al comma 7 del predetto articolo; con riferimento a modifiche non sostanziali sono state superate eventuali soglie stabilite dall'amministrazione aggiudicatrice ai sensi dell'articolo 106, comma 1, lettera e); con riferimento alle modifiche dovute a causa di errori o di omissioni del progetto esecutivo che pregiudicano, in tutto o in parte, la realizzazione dell'opera o la sua utilizzazione, sono state superate le soglie di cui al comma 2, lettere a) e b) dell'articolo 106 ;

c) l'aggiudicatario si è trovato, al momento dell'aggiudicazione dell'appalto in una delle situazioni di esclusione di cui all'articolo 80, comma 1 del D.Lgs. n.50/2016 e s.m.i., per quanto riguarda i settori ordinari ovvero di cui all'articolo 170, comma 3, per quanto riguarda le concessioni e avrebbe dovuto pertanto essere escluso dalla procedura di appalto o di aggiudicazione della concessione, ovvero ancora per quanto riguarda i settori speciali avrebbe dovuto essere escluso a norma dell'articolo 136, comma 1, secondo e terzo periodo;

d) l'appalto non avrebbe dovuto essere aggiudicato in considerazione di una grave violazione degli obblighi derivanti dai trattati, come riconosciuto dalla Corte di giustizia dell'Unione europea in un procedimento ai sensi dell'articolo 258 TFUE, o di una sentenza passata in giudicato per violazione del Codice dei contratti.

Le stazioni appaltanti dovranno risolvere il contratto qualora:

a) nei confronti dell'appaltatore sia intervenuta la decadenza dell'attestazione di qualificazione per aver prodotto falsa documentazione o dichiarazioni mendaci;

b) nei confronti dell'appaltatore sia intervenuto un provvedimento definitivo che dispone l'applicazione di una o più misure di prevenzione di cui al codice delle leggi antimafia e delle relative misure di prevenzione, ovvero sia intervenuta sentenza di condanna passata in giudicato per i reati di cui all'articolo 80 del D.Lgs.

n.50/2016 e s.m.i..

Quando il direttore dei lavori o il responsabile dell'esecuzione del contratto, se nominato, accerta un grave inadempimento alle obbligazioni contrattuali da parte dell'appaltatore, tale da comprometterne la buona riuscita delle prestazioni, invia al responsabile del procedimento una relazione particolareggiata, corredata dei documenti necessari, indicando la stima dei lavori eseguiti regolarmente, il cui importo può essere riconosciuto all'appaltatore. Egli formula, altresì, la contestazione degli addebiti all'appaltatore, assegnando un termine non inferiore a quindici giorni per la presentazione delle proprie controdeduzioni al responsabile del procedimento. Acquisite e valutate negativamente le predette controdeduzioni, ovvero scaduto il termine senza che l'appaltatore abbia risposto, la stazione appaltante su proposta del responsabile del procedimento dichiara risolto il contratto.

Qualora l'esecuzione delle prestazioni ritardi per negligenza dell'appaltatore rispetto alle previsioni del contratto, il direttore dei lavori o il responsabile unico dell'esecuzione del contratto, se nominato, gli assegna un termine, che, salvo i casi d'urgenza, non può essere inferiore a dieci giorni, entro i quali l'appaltatore deve eseguire le prestazioni. Scaduto il termine assegnato, e redatto processo verbale in contraddittorio con l'appaltatore, qualora l'inadempimento permanga, la stazione appaltante risolve il contratto, fermo restando il pagamento delle penali.

Nel caso di risoluzione del contratto l'appaltatore ha diritto soltanto al pagamento delle prestazioni relative ai lavori, servizi o forniture regolarmente eseguiti, decurtato degli oneri aggiuntivi derivanti dallo scioglimento del contratto.

Nei casi di risoluzione del contratto di appalto dichiarata dalla stazione appaltante l'appaltatore dovrà provvedere al ripiegamento dei cantieri già allestiti e allo sgombero delle aree di lavoro e relative pertinenze nel termine a tale fine assegnato dalla stessa stazione appaltante; in caso di mancato rispetto del termine assegnato, la stazione appaltante provvede d'ufficio addebitando all'appaltatore i relativi oneri e spese.

### **Art. 3.6 GARANZIA PROVVISORIA**

La garanzia provvisoria copre la mancata sottoscrizione del contratto dopo l'aggiudicazione, per fatto dell'affidatario riconducibile ad una condotta connotata da dolo o colpa grave, ai sensi di quanto disposto dall'art. 93 del D.Lgs. n. 50/2016 e s.m.i. ed è svincolata automaticamente al momento della sottoscrizione del contratto.

La garanzia provvisoria è pari al 2 per cento del prezzo base indicato nel bando o nell'invito, sotto forma di cauzione o di fideiussione, a scelta dell'offerente. Al fine di rendere l'importo della garanzia proporzionato e adeguato alla natura delle prestazioni oggetto del contratto e al grado di rischio ad esso connesso, la stazione appaltante può motivatamente ridurre l'importo della cauzione sino all'1 per cento ovvero incrementarlo sino al 4 per cento.

Nel caso di procedure di gara realizzate in forma aggregata da centrali di committenza, l'importo della garanzia è fissato nel bando o nell'invito nella misura massima del 2 per cento del prezzo base.

Tale garanzia provvisoria potrà essere prestata anche a mezzo di fidejussione bancaria od assicurativa, e dovrà coprire un arco temporale almeno di 180 giorni decorrenti dalla presentazione dell'offerta e prevedere l'impegno del fidejussore, in caso di aggiudicazione, a prestare anche la cauzione definitiva. Il bando o l'invito possono richiedere una garanzia con termine di validità maggiore o minore, in relazione alla durata presumibile del procedimento, e possono altresì prescrivere che l'offerta sia corredata dall'impegno del garante a rinnovare la garanzia, su richiesta della stazione appaltante nel corso della procedura, per la durata indicata nel bando, nel caso in cui al momento della sua scadenza non sia ancora intervenuta l'aggiudicazione.

La fidejussione bancaria o assicurativa di cui sopra dovrà prevedere espressamente la rinuncia al beneficio della preventiva escussione del debitore principale, la rinuncia all'eccezione di cui all'articolo 1957, comma 2, del codice civile e la sua operatività entro 15 giorni a semplice richiesta scritta della Stazione Appaltante.

L'importo della garanzia e del suo eventuale rinnovo, nei contratti relativi a lavori, è ridotto secondo le modalità indicate dall'articolo 93 comma 7 del Codice, per gli operatori economici in possesso delle certificazioni alle norme europee della serie UNI CEI ISO 9000, la registrazione al sistema comunitario di ecogestione e audit (EMAS), la certificazione ambientale ai sensi della norma UNI EN ISO 14001 o che sviluppano un inventario di gas ad effetto serra ai sensi della norma UNI EN ISO 14064-1 o un'impronta climatica (carbon footprint) di prodotto ai sensi della norma UNI ISO/TS 14067.

Per fruire delle citate riduzioni l'operatore economico dovrà segnalare, in sede di offerta, il possesso dei relativi requisiti e lo documenta nei modi prescritti dalle norme vigenti.

**Art. 3.7**  
**GARANZIA DEFINITIVA**

L'appaltatore per la sottoscrizione del contratto deve costituire una garanzia definitiva a sua scelta sotto forma di cauzione o fideiussione con le modalità di cui all'articolo 93, commi 2 e 3 e 103 del D.Lgs. n.50/2016 e s.m.i., pari al 10 per cento dell'importo contrattuale. Nel caso di procedure di gara realizzate in forma aggregata da centrali di committenza, l'importo della garanzia è indicato nella misura massima del 10 per cento dell'importo contrattuale.

Al fine di salvaguardare l'interesse pubblico alla conclusione del contratto nei termini e nei modi programmati in caso di aggiudicazione con ribassi superiori al dieci per cento la garanzia da costituire è aumentata di tanti punti percentuali quanti sono quelli eccedenti il 10 per cento. Ove il ribasso sia superiore al venti per cento, l'aumento è di due punti percentuali per ogni punto di ribasso superiore al venti per cento. La cauzione è prestata a garanzia dell'adempimento di tutte le obbligazioni del contratto e del risarcimento dei danni derivanti dall'eventuale inadempimento delle obbligazioni stesse, nonché a garanzia del rimborso delle somme pagate in più all'esecutore rispetto alle risultanze della liquidazione finale, salva comunque la risarcibilità del maggior danno verso l'appaltatore.

La garanzia cessa di avere effetto solo alla data di emissione del certificato di collaudo provvisorio o del certificato di regolare esecuzione. La stazione appaltante può richiedere al soggetto aggiudicatario la reintegrazione della garanzia ove questa sia venuta meno in tutto o in parte; in caso di inottemperanza, la reintegrazione si effettua a valere sui ratei di prezzo da corrispondere all'esecutore.

L'importo della garanzia nei contratti relativi a lavori, è ridotto secondo le modalità indicate dall'articolo 93 comma 7 del Codice, per gli operatori economici in possesso delle certificazioni alle norme europee della serie UNI CEI ISO 9000, la registrazione al sistema comunitario di ecogestione e audit (EMAS), la certificazione ambientale ai sensi della norma UNI EN ISO 14001 o che sviluppano un inventario di gas ad effetto serra ai sensi della norma UNI EN ISO 14064-1 o un'impronta climatica (carbon footprint) di prodotto ai sensi della norma UNI ISO/TS 14067.

La garanzia definitiva è progressivamente svincolata a misura dell'avanzamento dell'esecuzione, nel limite massimo dell'80 per cento dell'iniziale importo garantito. L'ammontare residuo della cauzione definitiva deve permanere fino alla data di emissione del certificato di collaudo provvisorio o del certificato di regolare esecuzione, o comunque fino a dodici mesi dalla data di ultimazione dei lavori risultante dal relativo certificato. La garanzia deve prevedere espressamente la rinuncia al beneficio della preventiva escussione del debitore principale, la rinuncia all'eccezione di cui all'articolo 1957, secondo comma, del codice civile, nonché l'operatività della garanzia medesima entro quindici giorni, a semplice richiesta scritta della stazione appaltante. Lo svincolo è automatico, senza necessità di nulla osta del committente, con la sola condizione della preventiva consegna all'istituto garante, da parte dell'appaltatore o del concessionario, degli stati di avanzamento dei lavori o di analogo documento, in originale o in copia autentica, attestanti l'avvenuta esecuzione. Sono nulle le pattuizioni contrarie o in deroga. Il mancato svincolo nei quindici giorni dalla consegna degli stati di avanzamento o della documentazione analoga costituisce inadempimento del garante nei confronti dell'impresa per la quale la garanzia è prestata.

Le Stazioni Appaltanti hanno il diritto di valersi della cauzione fideiussoria per l'eventuale maggiore spesa sostenuta per il completamento dei lavori nel caso di risoluzione del contratto disposta in danno dell'esecutore. Le Stazioni Appaltanti hanno inoltre il diritto di valersi della cauzione per provvedere al pagamento di quanto dovuto dall'esecutore per le inadempienze derivanti dalla inosservanza di norme e prescrizioni dei contratti collettivi, delle leggi e dei regolamenti sulla tutela, protezione, assicurazione, assistenza e sicurezza fisica dei lavoratori comunque presenti in cantiere.

Le stazioni appaltanti hanno il diritto di valersi della cauzione, nei limiti dell'importo massimo garantito, per l'eventuale maggiore spesa sostenuta per il completamento dei lavori nel caso di risoluzione del contratto disposta in danno dell'esecutore e possono incamerare la garanzia per provvedere al pagamento di quanto dovuto dal soggetto aggiudicatario per le inadempienze derivanti dalla inosservanza di norme e prescrizioni dei contratti collettivi, delle leggi e dei regolamenti sulla tutela, protezione, assicurazione, assistenza e sicurezza fisica dei lavoratori addetti all'esecuzione dell'appalto.

In caso di raggruppamenti temporanei le garanzie fideiussorie e le garanzie assicurative sono presentate, su mandato irrevocabile, dalla mandataria in nome e per conto di tutti i concorrenti ferma restando la responsabilità solidale tra le imprese.

La mancata costituzione della garanzia definitiva di cui all'articolo 103 comma 1 del D.Lgs. n.50/2016 e s.m.i. determina la decadenza dell'affidamento e l'acquisizione della cauzione provvisoria presentata in sede di offerta da parte della stazione appaltante, che aggiudica l'appalto o la concessione al concorrente che segue nella graduatoria.

E' facoltà dell'amministrazione in casi specifici non richiedere una garanzia per gli appalti da eseguirsi da operatori economici di comprovata solidità. L'esonero dalla prestazione della garanzia deve essere adeguatamente motivato ed è subordinato ad un miglioramento del prezzo di aggiudicazione.

### Art. 3.8 COPERTURE ASSICURATIVE

A norma dell'art. 103, comma 7, del D.Lgs. n. 50/2016 e s.m.i. l'Appaltatore è obbligato a costituire e consegnare alla stazione appaltante almeno dieci giorni prima della consegna dei lavori le seguenti polizze:

- una polizza assicurativa che copra i danni subiti dalle stazioni appaltanti a causa del danneggiamento o della distruzione totale o parziale di impianti ed opere, anche preesistenti, verificatisi nel corso dell'esecuzione dei lavori. **La somma assicurata deve essere almeno pari all'importo contrattuale;**
- una polizza assicurativa per responsabilità civile verso terzi che tenga indenne la Stazione Appaltante da ogni responsabilità civile per danni causati a terzi nel corso dell'esecuzione dei lavori, con un massimale che deve essere almeno pari a **euro 500.000,00** (diconsi euro cinquecentomila/00).

Le coperture assicurative decorrono dalla data di consegna dei lavori e cessano alla data di emissione del certificato di collaudo provvisorio o del certificato di regolare esecuzione o comunque decorsi dodici mesi dalla data di ultimazione dei lavori risultante dal relativo certificato.

Tutte le coperture assicurative di cui sopra devono essere conformi allo schema tipo approvato con decreto del Ministro dello sviluppo economico di concerto con il Ministro delle infrastrutture e dei trasporti e previamente concordato con le banche e le assicurazioni o loro rappresentanze.

### Art. 3.9 DISCIPLINA DEL SUBAPPALTO

L'affidamento in subappalto è subordinato al rispetto delle disposizioni di cui all'art. 105 del D.Lgs. n. 50/2016 e s.m.i. e deve essere sempre autorizzato dalla Stazione Appaltante.

Il subappalto è il contratto con il quale l'appaltatore affida a terzi l'esecuzione di parte delle prestazioni o lavorazioni oggetto del contratto di appalto. Costituisce comunque subappalto qualsiasi contratto avente ad oggetto attività del contratto di appalto ovunque espletate che richiedono l'impiego di manodopera. L'eventuale subappalto non può superare la quota del 30 per cento dell'importo complessivo del contratto di lavori.

I soggetti affidatari dei contratti possono affidare in subappalto le opere o i lavori, compresi nel contratto, previa autorizzazione della stazione appaltante purché:

- a) tale facoltà sia prevista espressamente nel bando di gara anche limitatamente a singole prestazioni e, per i lavori, sia indicata la categoria o le categorie per le quali è ammesso il subappalto;
- b) all'atto dell'offerta abbiano indicato i lavori o le parti di opere che intendono subappaltare o concedere in cottimo;
- c) il concorrente dimostri l'assenza in capo ai subappaltatori dei motivi di esclusione di cui all'articolo 80 del Codice dei contratti.

L'affidatario comunica alla stazione appaltante, prima dell'inizio della prestazione, per tutti i sub-contratti che non sono subappalti, stipulati per l'esecuzione dell'appalto, il nome del sub-contraente, l'importo del sub-contratto, l'oggetto del lavoro, servizio o fornitura affidati. Sono, altresì, comunicate alla stazione appaltante eventuali modifiche a tali informazioni avvenute nel corso del sub-contratto. E' altresì fatto obbligo di acquisire nuova autorizzazione integrativa qualora l'oggetto del subappalto subisca variazioni e l'importo dello stesso sia incrementato nonché siano variati i requisiti di qualificazione del subappaltatore di cui all'articolo 105 comma 7 del D.Lgs. n. 50/2016 e s.m.i.

L'esecuzione delle prestazioni affidate in subappalto non può formare oggetto di ulteriore subappalto.

L'affidatario deposita il contratto di subappalto presso la stazione appaltante almeno venti giorni prima della data di effettivo inizio dell'esecuzione delle relative prestazioni. Al momento del deposito del contratto di subappalto presso la stazione appaltante l'affidatario trasmette altresì la certificazione attestante il possesso da parte del subappaltatore dei requisiti di qualificazione prescritti dal Codice in relazione alla prestazione subappaltata e la dichiarazione del subappaltatore attestante l'assenza di motivi di esclusione di cui all'articolo 80 del D.Lgs. n. 50/2016 e s.m.i. Nel caso attraverso apposita verifica abbia dimostrato la sussistenza dei motivi di esclusione di cui all'articolo 80, l'affidatario provvederà a sostituire i subappaltatori non idonei.

Il contratto di subappalto, corredato della documentazione tecnica, amministrativa e grafica direttamente derivata dagli atti del contratto affidato, indicherà puntualmente l'ambito operativo del subappalto sia in termini prestazionali che economici.

Il contraente principale è responsabile in via esclusiva nei confronti della stazione appaltante. L'aggiudicatario è responsabile in solido con il subappaltatore in relazione agli obblighi retributivi e contributivi tranne nel caso in cui la stazione appaltante corrisponde direttamente al subappaltatore l'importo dovuto per le prestazioni dagli stessi, quando il subappaltatore o il cottimista è una microimpresa o piccola impresa ovvero su richiesta del subappaltatore e la natura del contratto lo consente. Il pagamento diretto del

subappaltatore da parte della stazione appaltante avviene anche in caso di inadempimento da parte dell'appaltatore.

L'affidatario è tenuto ad osservare integralmente il trattamento economico e normativo stabilito dai contratti collettivi nazionale e territoriale in vigore per il settore e per la zona nella quale si eseguono le prestazioni. E', altresì, responsabile in solido dell'osservanza delle norme anzidette da parte dei subappaltatori nei confronti dei loro dipendenti per le prestazioni rese nell'ambito del subappalto, nonché degli obblighi di sicurezza previsti dalla normativa vigente. L'affidatario e, per suo tramite, i subappaltatori, trasmettono alla stazione appaltante prima dell'inizio dei lavori la documentazione di avvenuta denuncia agli enti previdenziali, inclusa la Cassa edile, ove presente, assicurativi e antinfortunistici, nonché copia dei piani di sicurezza. Ai fini del pagamento delle prestazioni rese nell'ambito dell'appalto o del subappalto, la stazione appaltante acquisisce d'ufficio il documento unico di regolarità contributiva in corso di validità relativo all'affidatario e a tutti i subappaltatori. Al fine di contrastare il fenomeno del lavoro sommerso ed irregolare, il documento unico di regolarità contributiva sarà comprensivo della verifica della congruità della incidenza della mano d'opera relativa allo specifico contratto affidato. Per i contratti relativi a lavori, in caso di ritardo nel pagamento delle retribuzioni dovute al personale dipendente dell'esecutore o del subappaltatore o dei soggetti titolari di subappalti e cottimi, nonché in caso di inadempienza contributiva risultante dal documento unico di regolarità contributiva, si applicheranno le disposizioni di cui all'articolo 30, commi 5 e 6 del D.Lgs. n. 50/2016 e s.m.i.

L'affidatario deve praticare, per i lavori e le opere affidate in subappalto, gli stessi prezzi unitari risultanti dall'aggiudicazione ribassati in misura non superiore al 20 per cento ed inoltre corrispondere gli oneri della sicurezza, relativi alle prestazioni affidate in subappalto, alle imprese subappaltatrici senza alcun ribasso; la stazione appaltante, sentita la Direzione dei Lavori, il coordinatore della sicurezza in fase di esecuzione, ovvero il direttore dell'esecuzione, deve provvedere alla verifica dell'effettiva applicazione della presente disposizione. L'affidatario è solidalmente responsabile con il subappaltatore degli adempimenti, da parte di questo ultimo, degli obblighi di sicurezza previsti dalla normativa vigente.

Nei cartelli esposti all'esterno del cantiere devono essere indicati anche i nominativi di tutte le imprese subappaltatrici.

L'affidatario che si avvale del subappalto o del cottimo deve allegare alla copia autentica del contratto la dichiarazione circa la sussistenza o meno di eventuali forme di controllo o di collegamento a norma dell'articolo 2359 del codice civile con il titolare del subappalto o del cottimo. Analoga dichiarazione deve essere effettuata da ciascuno dei soggetti partecipanti nel caso di raggruppamento temporaneo, società o consorzio. La stazione appaltante provvede al rilascio dell'autorizzazione al subappalto entro trenta giorni dalla relativa richiesta; tale termine può essere prorogato una sola volta, ove ricorrano giustificati motivi. Trascorso tale termine senza che si sia provveduto, l'autorizzazione si intende concessa. Per i subappalti o cottimi di importo inferiore al 2 per cento dell'importo delle prestazioni affidate o di importo inferiore a 100.000 euro, i termini per il rilascio dell'autorizzazione da parte della stazione appaltante sono ridotti della metà.

I piani di sicurezza di cui al D.Lgs. 81/2008 saranno messi a disposizione delle autorità competenti preposte alle verifiche ispettive di controllo dei cantieri. L'affidatario sarà tenuto a curare il coordinamento di tutti i subappaltatori operanti nel cantiere, al fine di rendere gli specifici piani redatti dai singoli subappaltatori compatibili tra loro e coerenti con il piano presentato dall'affidatario. Nell'ipotesi di raggruppamento temporaneo o di consorzio, detto obbligo incombe al mandatario. Il direttore tecnico di cantiere è responsabile del rispetto del piano da parte di tutte le imprese impegnate nell'esecuzione dei lavori.



**Art. 3.10****CONSEGNA DEI LAVORI - PROGRAMMA ESECUTIVO DEI LAVORI - PIANO DI QUALITA' DI COSTRUZIONE E DI INSTALLAZIONE - INIZIO E TERMINE PER L'ESECUZIONE - CONSEGNE PARZIALI - SOSPENSIONI**

Diventa efficace l'aggiudicazione ai sensi dell'articolo 32 comma 8 del D.Lgs. n.50/2016 e fatto salvo l'esercizio dei poteri di autotutela nei casi consentiti dalle norme vigenti, la stipulazione del contratto di appalto ha luogo entro i successivi sessanta giorni, salvo diverso termine previsto nel bando o nell'invito ad offrire, ovvero l'ipotesi di differimento espressamente concordata con l'aggiudicatario. Se la stipulazione del contratto non avviene nel termine fissato, l'aggiudicatario può, mediante atto notificato alla stazione appaltante, sciogliersi da ogni vincolo o recedere dal contratto. All'aggiudicatario non spetta alcun indennizzo, salvo il rimborso delle spese contrattuali documentate.

La consegna dei lavori all'Appaltatore verrà effettuata entro 45 giorni dalla data di registrazione del contratto, in conformità a quanto previsto nella prassi consolidata.

Nel giorno e nell'ora fissati dalla Stazione Appaltante, l'Appaltatore dovrà trovarsi sul posto indicato per ricevere la consegna dei lavori, che sarà certificata mediante formale verbale redatto in contraddittorio; dalla data di tale verbale decorre il termine utile per il compimento dell'opera o dei lavori.

Qualora l'Appaltatore non si presenti nel giorno stabilito, la Direzione dei Lavori fissa una nuova data. La decorrenza del termine contrattuale resta comunque quella della data della prima convocazione.

Nel caso di lavori, se è intervenuta la consegna dei lavori in via di urgenza, se si è dato avvio all'esecuzione del contratto in via d'urgenza, l'aggiudicatario ha diritto al rimborso delle spese sostenute per l'esecuzione dei lavori ordinati dal direttore dei lavori, ivi comprese quelle per opere provvisorie. L'esecuzione d'urgenza è ammessa esclusivamente nelle ipotesi di eventi oggettivamente imprevedibili, per ovviare a situazioni di pericolo per persone, animali o cose, ovvero per l'igiene e la salute pubblica, ovvero per il patrimonio storico, artistico, culturale ovvero nei casi in cui la mancata esecuzione immediata della prestazione dedotta nella gara determinerebbe un grave danno all'interesse pubblico che è destinata a soddisfare, ivi compresa la perdita di finanziamenti comunitari.

Fermo restando quanto previsto in materia di informativa antimafia dagli articoli 88, comma 4-ter e 92, comma 4, del decreto legislativo 6 settembre 2011, n. 159, la stazione appaltante può recedere dal contratto in qualunque tempo previo il pagamento dei lavori eseguiti nonché del valore dei materiali utili esistenti in cantiere nel caso di lavoro, oltre al decimo dell'importo delle opere, dei servizi o delle forniture non eseguite.

La redazione del verbale di consegna è subordinata all'accertamento da parte del Responsabile dei Lavori, degli obblighi di cui al D.Lgs. 9 aprile 2008, n. 81 e s.m.i.; in assenza di tale accertamento, il verbale di consegna è inefficace e i lavori non possono essere iniziati.

Le disposizioni di consegna dei lavori in via d'urgenza su esposte, si applicano anche alle singole consegne frazionate, in presenza di temporanea indisponibilità di aree ed immobili; in tal caso si provvede di volta in volta alla compilazione di un verbale di consegna provvisorio e l'ultimo di questi costituisce verbale di consegna definitivo anche ai fini del computo dei termini per l'esecuzione, se non diversamente determinati.

L'Appaltatore è tenuto a trasmettere alla Stazione Appaltante, prima dell'effettivo inizio dei lavori, la documentazione dell'avvenuta denuncia agli Enti previdenziali (inclusa la Cassa Edile) assicurativi ed infortunistici nonché copia del piano di sicurezza di cui al decreto legislativo del 9 aprile 2008, n.81 e s.m.i.

Lo stesso obbligo fa carico all'Appaltatore, per quanto concerne la trasmissione della documentazione di cui sopra da parte delle proprie imprese subappaltatrici, cosa che dovrà avvenire prima dell'effettivo inizio dei lavori.

L'Appaltatore dovrà comunque dare inizio ai lavori entro il termine improrogabile di 5 giorni dalla data del verbale di consegna fermo restando il rispetto del termine, di cui al successivo periodo, per la presentazione del programma di esecuzione dei lavori.

Entro 10 giorni dalla consegna dei lavori, l'Appaltatore presenterà alla Direzione dei Lavori una proposta di programma di esecuzione dei lavori, di cui all'art. 43 comma 10 del D.P.R. n. 207/2010, elaborato in relazione alle proprie tecnologie, alle proprie scelte imprenditoriali e alla propria organizzazione lavorativa. Nel suddetto piano sono riportate, per ogni lavorazione, le previsioni circa il periodo di esecuzione nonché l'ammontare presunto, parziale e progressivo, dell'avanzamento dei lavori alle scadenze contrattualmente stabilite per la liquidazione dei certificati di pagamento. Esso dovrà essere redatto tenendo conto del tempo concesso per dare le opere ultimate entro il termine fissato dal presente Capitolato.

Entro quindici giorni dalla presentazione, la Direzione dei Lavori d'intesa con la Stazione Appaltante comunicherà all'Appaltatore l'esito dell'esame della proposta di programma; qualora esso non abbia conseguito l'approvazione, l'Appaltatore entro 10 giorni, predisporrà una nuova proposta oppure adeguerà quella già presentata secondo le direttive che avrà ricevuto dalla Direzione dei Lavori.

Decorso 10 giorni dalla ricezione della nuova proposta senza che il Responsabile del Procedimento si sia espresso, il programma esecutivo dei lavori si darà per approvato fatte salve indicazioni erronee incompatibili con il rispetto dei termini di ultimazione.

La proposta approvata sarà impegnativa per l'Appaltatore che dovrà rispettare i termini previsti, salvo

modifiche al programma esecutivo in corso di attuazione per comprovate esigenze non prevedibili che dovranno essere approvate od ordinate dalla Direzione dei Lavori.

Nel caso di sospensione dei lavori, parziale o totale, per cause non attribuibili a responsabilità dell'appaltatore, il programma dei lavori viene aggiornato in relazione all'eventuale incremento della scadenza contrattuale.

Eventuali aggiornamenti legati a motivate esigenze organizzative dell'Appaltatore e che non comportino modifica delle scadenze contrattuali, sono approvate dalla Direzione dei Lavori, subordinatamente alla verifica della loro effettiva necessità ed attendibilità per il pieno rispetto delle scadenze contrattuali.

Nel caso in cui i lavori in appalto fossero molto estesi, ovvero mancasse l'intera disponibilità dell'area sulla quale dovrà svilupparsi il cantiere o comunque per qualsiasi altra causa ed impedimento, la Stazione Appaltante potrà disporre la consegna anche in più tempi successivi, con verbali parziali, senza che per questo l'Appaltatore possa sollevare eccezioni o trarre motivi per richiedere maggiori compensi o indennizzi.

La data legale della consegna dei lavori, per tutti gli effetti di legge e regolamenti, sarà quella dell'ultimo verbale di consegna parziale.

In caso di consegna parziale a causa di temporanea indisponibilità delle aree e degli immobili, l'Appaltatore è tenuto a presentare un programma di esecuzione dei lavori che preveda la realizzazione prioritaria delle lavorazioni sulle aree e sugli immobili disponibili.

Ove le ulteriori consegne avvengano entro il termine di inizio dei relativi lavori indicato dal programma esecutivo dei lavori redatto dall'Appaltatore e approvato dalla Direzione dei Lavori, non si dà luogo a spostamenti del termine utile contrattuale; in caso contrario, la scadenza contrattuale viene automaticamente prorogata in funzione dei giorni necessari per l'esecuzione dei lavori ricadenti nelle zone consegnate in ritardo, deducibili dal programma esecutivo suddetto, indipendentemente dall'ammontare del ritardo verificatosi nell'ulteriore consegna, con conseguente aggiornamento del programma di esecuzione dei lavori.

L'Appaltatore è tenuto, quindi, non appena avuti in consegna i lavori, ad iniziarli, proseguendoli attenendosi al programma operativo di esecuzione da esso redatto in modo da darli completamente ultimati nel numero di giorni naturali consecutivi previsti per l'esecuzione indicato in precedenza, decorrenti dalla data di consegna dei lavori, eventualmente prorogati in relazione a quanto disposto dai precedenti punti.

La sospensione può essere disposta dal RUP disposta per il tempo strettamente necessario e per ragioni di necessità o di pubblico interesse, tra cui l'interruzione di finanziamenti per esigenze di finanza pubblica. Cessate le cause della sospensione, il RUP dispone la ripresa dell'esecuzione e indica il nuovo termine contrattuale. Qualora la sospensione, o le sospensioni, durino per un periodo di tempo superiore ad un quarto della durata complessiva prevista per l'esecuzione dei lavori stessi, o comunque quando superino sei mesi complessivi, l'esecutore può chiedere la risoluzione del contratto senza indennità; se la stazione appaltante si oppone, l'esecutore ha diritto alla rifusione dei maggiori oneri derivanti dal prolungamento della sospensione oltre i termini suddetti. Nessun indennizzo è dovuto all'esecutore negli altri casi.

In tutti i casi in cui ricorrano circostanze speciali che impediscono in via temporanea che i lavori procedano utilmente a regola d'arte, e che non siano prevedibili al momento della stipulazione del contratto, il direttore dei lavori può disporre la sospensione dell'esecuzione del contratto, compilando, se possibile con l'intervento dell'esecutore o di un suo legale rappresentante, il verbale di sospensione, con l'indicazione delle ragioni che hanno determinato l'interruzione dei lavori, nonché dello stato di avanzamento dei lavori, delle opere la cui esecuzione rimane interrotta e delle cautele adottate affinché alla ripresa le stesse possano essere continuate ed ultimate senza eccessivi oneri, della consistenza della forza lavoro e dei mezzi d'opera esistenti in cantiere al momento della sospensione. Il verbale è inoltrato al responsabile del procedimento entro cinque giorni dalla data della sua redazione.

Ove successivamente alla consegna dei lavori insorgano, per cause imprevedibili o di forza maggiore, circostanze che impediscano parzialmente il regolare svolgimento dei lavori, l'esecutore è tenuto a proseguire le parti di lavoro eseguibili, mentre si provvede alla sospensione parziale dei lavori non eseguibili, dandone atto in apposito verbale. Le contestazioni dell'esecutore in merito alle sospensioni dei lavori sono iscritte a pena di decadenza nei verbali di sospensione e di ripresa dei lavori, salvo che per le sospensioni inizialmente legittime, per le quali è sufficiente l'iscrizione nel verbale di ripresa dei lavori; qualora l'esecutore non intervenga alla firma dei verbali o si rifiuti di sottoscriverli, deve farne espressa riserva sul registro di contabilità. Quando la sospensione supera il quarto del tempo contrattuale complessivo il responsabile del procedimento dà avviso all'ANAC.

L'esecutore che per cause a lui non imputabili non sia in grado di ultimare i lavori nel termine fissato può richiederne la proroga, con congruo anticipo rispetto alla scadenza del termine contrattuale. In ogni caso la sua concessione non pregiudica i diritti spettanti all'esecutore per l'eventuale imputabilità della maggiore durata a fatto della stazione appaltante. Sull'istanza di proroga decide il responsabile del procedimento, sentito il direttore dei lavori, entro trenta giorni dal suo ricevimento. L'esecutore deve ultimare i lavori nel termine stabilito dagli atti contrattuali, decorrente dalla data del verbale di consegna ovvero, in caso di consegna parziale dall'ultimo dei verbali di consegna. L'ultimazione dei lavori, appena avvenuta, è comunicata dall'esecutore per iscritto al direttore dei lavori, il quale procede subito alle necessarie constatazioni in contraddittorio.

L'esecutore non ha diritto allo scioglimento del contratto né ad alcuna indennità qualora i lavori, per qualsiasi causa non imputabile alla stazione appaltante, non siano ultimati nel termine contrattuale e qualunque sia il maggior tempo impiegato.

Nel caso di sospensioni totali o parziali dei lavori disposte dalla stazione appaltante per cause diverse da quelle esposte sopra, l'esecutore può chiedere il risarcimento dei danni subiti, quantificato sulla base di quanto previsto dall'articolo 1382 del codice civile.

Con la ripresa dei lavori sospesi parzialmente, il termine contrattuale di esecuzione dei lavori viene incrementato, su istanza dell'Appaltatore, soltanto degli eventuali maggiori tempi tecnici strettamente necessari per dare completamente ultimate tutte le opere, dedotti dal programma operativo dei lavori, indipendentemente dalla durata della sospensione.

Ove pertanto, secondo tale programma, l'esecuzione dei lavori sospesi possa essere effettuata, una volta intervenuta la ripresa, entro il termine di scadenza contrattuale, la sospensione temporanea non determinerà prolungamento della scadenza contrattuale medesima.

Le sospensioni dovranno risultare da regolare verbale, redatto in contraddittorio tra Direzione dei Lavori ed Appaltatore, nel quale dovranno essere specificati i motivi della sospensione e, nel caso di sospensione parziale, le opere sospese.

L'Appaltatore dovrà comunicare, per iscritto a mezzo lettera raccomandata R.R. alla Direzione dei Lavori, l'ultimazione dei lavori non appena avvenuta. La Direzione dei Lavori procede subito alle necessarie constatazioni in contraddittorio.

L'Appaltatore dovrà dare ultimate tutte le opere appaltate entro il termine di **giorni 120** naturali e consecutivi dalla data del verbale di consegna dei lavori.

Ai sensi dell'art. 43, comma 4 del D.P.R. n. 207/2010, nel caso di opere e impianti di speciale complessità o di particolare rilevanza sotto il profilo tecnologico, l'Appaltatore ha l'obbligo di redigere e consegnare alla Direzione dei Lavori per l'approvazione, di un Piano di qualità di costruzione e di installazione.

Tale documento prevede, pianifica e programma le condizioni, sequenze, modalità, strumentazioni, mezzi d'opera e fasi delle attività di controllo da porre in essere durante l'esecuzione dei lavori, anche in funzione della loro classe di importanza. Il piano definisce i criteri di valutazione dei fornitori e dei materiali ed i criteri di valutazione e risoluzione delle non conformità.

### **Art. 3.11 PENALI**

Al di fuori di un accertato grave inadempimento alle obbligazioni contrattuali da parte dell'appaltatore, qualora l'esecuzione delle prestazioni ritardi per negligenza dell'appaltatore rispetto alle previsioni del contratto, il direttore dei lavori o il responsabile unico dell'esecuzione del contratto, se nominato gli assegna un termine, che, salvo i casi d'urgenza, non può essere inferiore a dieci giorni, entro i quali l'appaltatore deve eseguire le prestazioni. Scaduto il termine assegnato, e redatto processo verbale in contraddittorio con l'appaltatore, qualora l'inadempimento permanga, la stazione appaltante risolve il contratto, fermo restando il pagamento delle penali. (vedi art. 108 comma 4 del D.Lgs. n.50/2016 e s.m.i.)

Nel caso di mancato rispetto del termine indicato per l'esecuzione delle opere, viene applicata per ciascun giorno di ritardo una penale di Euro 1 per mille (diconsi Euro UNO ogni mille) dell'importo netto contrattuale.

Relativamente alla esecuzione della prestazione articolata in più parti, come previsto dal progetto esecutivo e dal presente Capitolato Speciale d'Appalto, nel caso di ritardo rispetto ai termini di una o più d'una di tali parti, le penali su indicate si applicano ai rispettivi importi.

Tutte le penali saranno contabilizzate in detrazione, in occasione di ogni pagamento immediatamente successivo al verificarsi della relativa condizione di ritardo, e saranno imputate mediante ritenuta sull'importo della rata di saldo in sede di collaudo finale.

Per il ritardato adempimento delle obbligazioni assunte dagli esecutori, l'importo complessivo delle penali da applicare non potrà superare il dieci per cento dell'importo netto contrattuale, da determinare in relazione all'entità delle conseguenze legate all'eventuale ritardo.

### **Art. 3.12 SICUREZZA DEI LAVORI**

L'Appaltatore, prima della consegna dei lavori e, in caso di consegna d'urgenza, entro 5 giorni dalla data fissata per la consegna medesima, dovrà presentare al Coordinatore per l'esecuzione (ai sensi dell'art. 100 del D.Lgs. 9 aprile 2008, n. 81 e s.m.i.) le eventuali proposte di integrazione al Piano di Sicurezza e coordinamento allegato al progetto.

L'Appaltatore dovrà redigere il Piano Operativo di Sicurezza, in riferimento al singolo cantiere interessato, da considerare come piano complementare di dettaglio del piano di sicurezza sopra menzionato.

L'Appaltatore, nel caso in cui i lavori in oggetto non rientrino nell'ambito di applicazione del Titolo IV "Cantieri temporanei o mobili" D.Lgs. 9 aprile 2008, n. 81 e s.m.i., è tenuto comunque a presentare un Piano

di Sicurezza Sostitutivo del Piano di Sicurezza e Coordinamento conforme ai contenuti dell'Allegato XV del citato decreto.

Nei casi in cui è prevista la redazione del Piano di Sicurezza e Coordinamento, prima dell'inizio dei lavori ovvero in corso d'opera, le imprese esecutrici possono presentare, per mezzo dell'impresa affidataria, al Coordinatore per l'esecuzione dei lavori proposte di modificazioni o integrazioni al Piano di Sicurezza e di Coordinamento loro trasmesso al fine di adeguarne i contenuti alle tecnologie proprie dell'Appaltatore, che per garantire il rispetto delle norme per la prevenzione degli infortuni e la tutela della salute dei lavoratori eventualmente disattese nel piano stesso.

Il Piano di Sicurezza dovrà essere rispettato in modo rigoroso. E' compito e onere dell'Appaltatore ottemperare a tutte le disposizioni normative vigenti in campo di sicurezza ed igiene del lavoro che gli concernono e che riguardano le proprie maestranze, mezzi d'opera ed eventuali lavoratori autonomi cui esse ritenga di affidare, anche in parte, i lavori o prestazioni specialistiche in essi compresi.

All'atto dell'inizio dei lavori, e possibilmente nel verbale di consegna, l'Appaltatore dovrà dichiarare esplicitamente di essere perfettamente a conoscenza del regime di sicurezza del lavoro, ai sensi del D.Lgs. 9 aprile 2008, n. 81 e s.m.i., in cui si colloca l'appalto e cioè:

- che il committente è il Comune di Luserna San Giovanni e per esso in forza delle competenze attribuitegli il sig. **BENEDETTO Davide**;

- che il Coordinatore della Sicurezza in fase di progettazione è l'Architetto Nicola Veneri;

- che il Coordinatore della Sicurezza in fase di esecuzione è l'Architetto Nicola Veneri;

- di aver preso visione del Piano di Sicurezza e Coordinamento in quanto facente parte del progetto e di avervi adeguato le proprie offerte, tenendo conto che i relativi oneri, non soggetti a ribasso d'asta, assommano all'importo di **Euro 3.972,55**

Nella fase di realizzazione dell'opera il Coordinatore per l'esecuzione dei lavori, ove previsto ai sensi dell'art. 92 D.Lgs. 9 aprile 2008, n. 81 e s.m.i.:

- verificherà, tramite opportune azioni di coordinamento e controllo, l'applicazione da parte delle imprese appaltatrici (e subappaltatrici) e dei lavoratori autonomi delle disposizioni contenute nel Piano di Sicurezza e Coordinamento di cui all'art. 100, D.Lgs. 9 aprile 2008, n. 81 e s.m.i. ove previsto;

- verificherà l'idoneità dei Piani Operativi di Sicurezza;

- adeguerà il piano di sicurezza e coordinamento ove previsto e il fascicolo, in relazione all'evoluzione dei lavori e alle eventuali modifiche;

- organizzerà, tra tutte le imprese presenti a vario titolo in cantiere, la cooperazione ed il coordinamento delle attività per la prevenzione e la protezione dai rischi;

- sovrintenderà all'attività informativa e formativa per i lavoratori, espletata dalle varie imprese;

- controllerà la corretta applicazione, da parte delle imprese, delle procedure di lavoro e, in caso contrario, attuerà le azioni correttive più efficaci;

- segnalerà al Committente o al responsabile dei lavori, previa contestazione scritta, le inadempienze da parte delle imprese e dei lavoratori autonomi;

- proporrà la sospensione dei lavori, l'allontanamento delle imprese o la risoluzione del contratto.

Nel caso in cui la Stazione Appaltante non adotti alcun provvedimento, senza fornire idonea motivazione, provvede a dare comunicazione dell'inadempienza alla ASL e alla Direzione Provinciale del Lavoro. In caso di pericolo grave ed imminente, direttamente riscontrato, egli potrà sospendere le singole lavorazioni, fino alla verifica degli avvenuti adeguamenti effettuati dalle imprese interessate.

Il piano (o i piani) dovranno comunque essere aggiornati nel caso di nuove disposizioni in materia di sicurezza e di igiene del lavoro, o di nuove circostanze intervenute nel corso dell'appalto, nonché ogni qualvolta l'Appaltatore intenda apportare modifiche alle misure previste o ai macchinari ed attrezzature da impiegare.

L'Appaltatore dovrà portare a conoscenza del personale impiegato in cantiere e dei rappresentanti dei lavori per la sicurezza il piano (o i piani) di sicurezza ed igiene del lavoro e gli eventuali successivi aggiornamenti, allo scopo di informare e formare detto personale, secondo le direttive eventualmente emanate dal Coordinatore per l'esecuzione dei lavori.

### **Art. 3.13**

#### **OBBLIGHI DELL'APPALTATORE RELATIVI ALLA TRACCIABILITÀ DEI FLUSSI FINANZIARI**

L'Appaltatore assume tutti gli obblighi di tracciabilità dei flussi finanziari di cui all'art. 3 della legge 13 agosto 2010, n. 136 e s.m.i., a pena di nullità del contratto.

L'Appaltatore si impegna, inoltre, a dare immediata comunicazione alla stazione appaltante ed alla prefettura-ufficio territoriale del Governo della provincia ove ha sede la stazione appaltante, della notizia dell'inadempimento della propria controparte (subappaltatore/subcontraente) agli obblighi di tracciabilità finanziaria. Il mancato utilizzo del bonifico bancario o postale ovvero degli altri strumenti idonei a consentire la piena tracciabilità delle operazioni costituisce causa di risoluzione del contratto.

**Art. 3.14**  
**ANTICIPAZIONE E PAGAMENTI IN ACCONTO**

Ai sensi dell'art. 35 comma 18 del D.Lgs. n.50/2016 e s.m.i., sul valore stimato dell'appalto verrà calcolato l'importo dell'anticipazione del prezzo pari al 20 per cento da corrispondere all'appaltatore entro quindici giorni dall'effettivo inizio dei lavori.

L'erogazione dell'anticipazione è subordinata alla costituzione di garanzia fideiussoria bancaria o assicurativa di importo pari all'anticipazione maggiorato del tasso di interesse legale applicato al periodo necessario al recupero dell'anticipazione stessa secondo il cronoprogramma dei lavori. La predetta garanzia è rilasciata da imprese bancarie autorizzate ai sensi del decreto legislativo 1° settembre 1993, n. 385, o assicurative autorizzate alla copertura dei rischi ai quali si riferisce l'assicurazione e che rispondano ai requisiti di solvibilità previsti dalle leggi che ne disciplinano la rispettiva attività. La garanzia può essere, altresì, rilasciata dagli intermediari finanziari iscritti nell'albo degli intermediari finanziari di cui all'articolo 106 del decreto legislativo 1° settembre 1993, n. 385.

L'importo della garanzia verrà gradualmente ed automaticamente ridotto nel corso dei lavori, in rapporto al progressivo recupero dell'anticipazione da parte delle stazioni appaltanti. Il beneficiario decade dall'anticipazione, con obbligo di restituzione, se l'esecuzione dei lavori non procede, per ritardi a lui imputabili, secondo i tempi contrattuali. Sulle somme restituite sono dovuti gli interessi legali con decorrenza dalla data di erogazione della anticipazione.

L'Appaltatore avrà diritto a pagamenti in acconto, in corso d'opera, ogni qual volta il suo credito, al netto del ribasso d'asta e delle prescritte ritenute, raggiunga la cifra di **Euro 60.000,00**.

La Stazione Appaltante acquisisce d'ufficio, anche attraverso strumenti informatici, il documento unico di regolarità contributiva (DURC) dagli istituti o dagli enti abilitati al rilascio in tutti i casi in cui è richiesto dalla legge.

Il certificato per il pagamento dell'ultima rata del corrispettivo, qualunque sia l'ammontare, verrà rilasciato dopo l'ultimazione dei lavori.

Ai sensi dell'art. 30 del D.Lgs. n.50/2016 e s.m.i., in caso di inadempienza contributiva risultante dal documento unico di regolarità contributiva relativo a personale dipendente dell'affidatario o del subappaltatore o dei soggetti titolari di subappalti e cottimi, impiegato nell'esecuzione del contratto, la stazione appaltante trattiene dal certificato di pagamento l'importo corrispondente all'inadempienza per il successivo versamento diretto agli enti previdenziali e assicurativi, compresa, nei lavori, la cassa edile. Sull'importo netto progressivo delle prestazioni è operata una ritenuta dello 0,50 per cento; le ritenute possono essere svincolate soltanto in sede di liquidazione finale, dopo l'approvazione da parte della stazione appaltante del certificato di collaudo o di verifica di conformità, previo rilascio del documento unico di regolarità contributiva.

In caso di ritardo nel pagamento delle retribuzioni dovute al personale di cui al comma precedente, il responsabile unico del procedimento invita per iscritto il soggetto inadempiente, ed in ogni caso l'affidatario, a provvedervi entro i successivi quindici giorni. Ove non sia stata contestata formalmente e motivatamente la fondatezza della richiesta entro il termine sopra assegnato, la stazione appaltante paga anche in corso d'opera direttamente ai lavoratori le retribuzioni arretrate, detraendo il relativo importo dalle somme dovute all'affidatario del contratto ovvero dalle somme dovute al subappaltatore inadempiente nel caso in cui sia previsto il pagamento.

In caso di ritardo nella emissione dei certificati di pagamento o dei titoli di spesa relativi agli acconti e alla rata di saldo rispetto alle condizioni e ai termini stabiliti dal contratto, spettano all'esecutore dei lavori gli interessi, legali e moratori, ferma restando la sua facoltà, trascorsi i richiamati termini contrattuali o, nel caso in cui l'ammontare delle rate di acconto, per le quali non sia stato tempestivamente emesso il certificato o il titolo di spesa, raggiunga il quarto dell'importo netto contrattuale, di agire ai sensi dell'art. 1460 del codice civile, ovvero, previa costituzione in mora dell'amministrazione aggiudicatrice e trascorsi sessanta giorni dalla data della costituzione stessa, di promuovere il giudizio arbitrale per la dichiarazione di risoluzione del contratto.

**Art. 3.15**  
**CONTO FINALE**

Si stabilisce che il conto finale verrà compilato entro 30 giorni dalla data dell'ultimazione dei lavori.

Il conto finale dei lavori dovrà essere sottoscritto dall'Appaltatore, su richiesta del Responsabile del procedimento entro il termine perentorio di trenta giorni. All'atto della firma, non potrà iscriverne domande per oggetto o per importo diverse da quelle formulate nel registro di contabilità durante lo svolgimento dei lavori, e dovrà confermare le riserve già iscritte sino a quel momento negli atti contabili. Se l'Appaltatore non firma il conto finale nel termine indicato, o se lo sottoscrive senza confermare le domande già formulate nel registro di contabilità, il conto finale si ha come da lui definitivamente accettato. Il Responsabile del procedimento in ogni caso formula una sua relazione al conto finale.

All'atto della redazione del certificato di ultimazione dei lavori il responsabile del procedimento darà avviso al Sindaco o ai Sindaci del comune nel cui territorio si eseguiranno i lavori, i quali curano la pubblicazione, nei comuni in cui l'intervento sarà stato eseguito, di un avviso contenente l'invito per coloro i quali vantino crediti verso l'esecutore per indebite occupazioni di aree o stabili e danni arrecati nell'esecuzione dei lavori, a presentare entro un termine non superiore a sessanta giorni le ragioni dei loro crediti e la relativa documentazione. Trascorso questo termine il Sindaco trasmetterà al responsabile del procedimento i risultati dell'anzidetto avviso con le prove delle avvenute pubblicazioni ed i reclami eventualmente presentati. Il responsabile del procedimento inviterà l'esecutore a soddisfare i crediti da lui riconosciuti e quindi rimetterà al collaudatore i documenti ricevuti dal Sindaco o dai Sindaci interessati, aggiungendo il suo parere in merito a ciascun titolo di credito ed eventualmente le prove delle avvenute tacitazioni.

### **Art. 3.16 COLLAUDO**

La Stazione Appaltante entro trenta giorni dalla data di ultimazione dei lavori, ovvero dalla data di consegna dei lavori in caso di collaudo in corso d'opera, attribuisce l'incarico del collaudo a soggetti di specifica qualificazione professionale commisurata alla tipologia e categoria degli interventi, alla loro complessità e al relativo importo.

Il collaudo stesso deve essere concluso entro sei mesi dalla data di ultimazione dei lavori, salvi i casi di particolare complessità dell'opera da collaudare, per i quali il termine può essere elevato sino ad un anno. Il certificato di collaudo ha carattere provvisorio e assume carattere definitivo decorsi due anni dalla sua emissione. Decorso tale termine, il collaudo si intende tacitamente approvato ancorché l'atto formale di approvazione non sia stato emesso entro due mesi dalla scadenza del medesimo termine.

I termini di inizio e di conclusione delle operazioni di collaudo dovranno comunque rispettare le disposizioni di cui al D.P.R. n. 207/2010, nonché le disposizioni dell'art. 102 del D.Lgs. n. 50/2016 e s.m.i.

L'esecutore, a propria cura e spesa, metterà a disposizione dell'organo di collaudo gli operai e i mezzi d'opera necessari ad eseguire le operazioni di riscontro, le esplorazioni, gli scandagli, gli esperimenti, compreso quanto necessario al collaudo statico. Rimarrà a cura e carico dell'esecutore quanto occorre per ristabilire le parti del lavoro, che sono state alterate nell'eseguire tali verifiche. Nel caso in cui l'esecutore non ottemperi a tali obblighi, l'organo di collaudo potrà disporre che sia provveduto d'ufficio, in danno all'esecutore inadempiente, deducendo la spesa dal residuo credito dell'esecutore.

Nel caso di collaudo in corso d'opera, l'organo di collaudo, anche statico, effettuerà visite in corso d'opera con la cadenza che esso ritiene adeguata per un accertamento progressivo della regolare esecuzione dei lavori in relazione a quanto verificato. In particolare sarà necessario che vengano effettuati sopralluoghi durante l'esecuzione delle fondazioni e di quelle lavorazioni significative la cui verifica risulti impossibile o particolarmente complessa successivamente all'esecuzione. Di ciascuna visita, alla quale dovranno essere invitati l'esecutore ed il direttore dei lavori, sarà redatto apposito verbale.

Se i difetti e le mancanze sono di poca entità e sono riparabili in breve tempo, l'organo di collaudo prescriverà specificatamente le lavorazioni da eseguire, assegnando all'esecutore un termine; il certificato di collaudo non sarà rilasciato sino a che non risulti che l'esecutore abbia completamente e regolarmente eseguito le lavorazioni prescritte. Nel caso di inottemperanza da parte dell'esecutore, l'organo di collaudo disporrà che sia provveduto d'ufficio, in danno all'esecutore.

Salvo quanto disposto dall'articolo 1669 del codice civile, l'appaltatore risponde per la difformità e i vizi dell'opera, ancorché riconoscibili, purché denunciati dalla stazione appaltante prima che il certificato di collaudo assuma carattere definitivo.

### **Art. 3.17 ONERI ED OBBLIGHI DIVERSI A CARICO DELL'APPALTATORE RESPONSABILITÀ DELL'APPALTATORE**

Sono a carico dell'Appaltatore, oltre gli oneri e gli obblighi di cui al D.M. 145/2000 Capitolato Generale d'Appalto, alla vigente normativa e al presente Capitolato Speciale d'Appalto, nonché a quanto previsto da tutti i piani per le misure di sicurezza fisica dei lavoratori, anche quelli di seguito elencati:

- la nomina, prima dell'inizio dei lavori, del Direttore tecnico di cantiere, che dovrà essere professionalmente abilitato ed iscritto all'albo professionale e dovrà fornire alla Direzione dei Lavori apposita dichiarazione di accettazione dell'incarico del Direttore tecnico di cantiere;
- i movimenti di terra ed ogni altro onere relativo alla formazione del cantiere, in relazione all'entità dell'opera, con tutti i più moderni ed avanzati impianti per assicurare una perfetta e rapida esecuzione di tutte le opere prestabilite; la recinzione del cantiere con solido steccato in materiale idoneo, secondo le prescrizioni del Piano di Sicurezza ovvero della Direzione dei Lavori, nonché la pulizia e la manutenzione del cantiere, la sistemazione dei suoi percorsi in modo da renderne sicuri il transito e la

circolazione dei veicoli e delle persone;

- tutte le campionature richieste dalla Direzione Lavori
- la sorveglianza del cantiere e di tutti i materiali in esso esistenti, nonché di tutti i beni di proprietà della Stazione Appaltante e delle piantagioni consegnate all'Appaltatore.
- la gestione all'interno dei locali che verranno assegnati dal Comune, designati dalla Direzione dei Lavori, di locali ad uso ufficio del personale, della Direzione ed assistenza, sufficientemente arredati, illuminati e riscaldati, compresa la relativa manutenzione. I locali dovranno essere dotati di adeguati servizi igienici con relativi impianti di scarico funzionanti;
- le prove sui prelievi di materiale strutturale posto in opera (es. lastre di pietra), a proprie spese, per i quali i laboratori legalmente autorizzati rilasceranno i relativi certificati;
- l'esecuzione, presso gli istituti incaricati, di tutte le esperienze e i saggi che verranno in ogni tempo ordinati dalla Direzione dei Lavori, sui materiali impiegati o da impiegarsi nella costruzione, in correlazione a quanto prescritto circa l'accettazione dei materiali stessi. Dei campioni potrà essere ordinata la conservazione nel competente ufficio direttivo munendoli di suggelli a firma della Direzione dei Lavori e dell'Appaltatore nelle modalità più adatte a garantirne l'autenticità;
- la fornitura e manutenzione di cartelli di avviso, di fanali di segnalazione notturna nei punti prescritti e di quanto altro venisse particolarmente indicato dalla Direzione dei Lavori o dal Coordinatore in fase di esecuzione, allo scopo di migliorare la sicurezza del cantiere;
- il mantenimento, fino al collaudo, della continuità degli scoli delle acque e del transito sulle vie o sentieri pubblici o privati latitanti le opere da eseguire;
- la fornitura di acqua potabile per il cantiere;
- l'osservanza delle norme, leggi e decreti vigenti, relative alle varie assicurazioni degli operai per previdenza, prevenzione infortuni e assistenza sanitaria che potranno intervenire in corso di appalto;
- la comunicazione all'Ufficio da cui i lavori dipendono, entro i termini prefissati dallo stesso, di tutte le notizie relative all'impiego della manodopera;
- l'assicurazione che copra i danni subiti dalle stazioni appaltanti a causa del danneggiamento o della distruzione totale o parziale di impianti ed opere, anche preesistenti;
- la pulizia quotidiana dei locali in costruzione e delle vie di transito del cantiere, col personale necessario, compreso lo sgombero dei materiali di rifiuto lasciati da altre Ditte;
- il libero accesso ed il transito nel cantiere e sulle opere eseguite od in corso d'esecuzione, alle persone addette ed a qualunque altra Impresa alla quale siano stati affidati lavori per conto diretto della Stazione Appaltante;
- tutti i tracciamenti ed i fili fissi richiesti dalla Direzione Lavori;
- il ricevimento, lo scarico ed il trasporto in cantiere e nei luoghi di deposito o a piè d'opera, a sua cura e spese, secondo le disposizioni della Direzione dei Lavori nonché alla buona conservazione ed alla perfetta custodia, dei materiali e dei manufatti esclusi dal presente appalto e provvisti od eseguiti da altre Ditte per conto della Stazione Appaltante. I danni che per cause dipendenti o per sua negligenza fossero apportati a tali materiali e manufatti dovranno essere riparati a carico esclusivo dell'Appaltatore;
- la predisposizione, prima dell'inizio dei lavori, del piano delle misure per la sicurezza fisica dei lavoratori di cui al comma 17 dell'art. 105 del D.Lgs. n. 50/2016 e s.m.i.;
- l'adozione, nell'esecuzione di tutti i lavori, dei procedimenti e delle cautele necessarie per garantire la salute e la sicurezza dei lavoratori e dei terzi, nonché per evitare danni ai beni pubblici e privati, osservando le disposizioni contenute nel D.Lgs. 9 aprile 2008, n. 81 e s.m.i. e di tutte le norme in vigore in materia di sicurezza;
- il consenso all'uso anticipato delle opere qualora venisse richiesto dalla Direzione dei Lavori, senza che l'Appaltatore abbia perciò diritto a speciali compensi. Egli potrà, però, richiedere che sia redatto apposito verbale circa lo stato delle opere, per essere garantito dai possibili danni che potrebbero derivarne dall'uso;
- la fornitura e posa in opera nel cantiere, a sua cura e spese, delle apposite tabelle indicative dei lavori, anche ai sensi di quanto previsto dall'art. 105 comma 15 del D.Lgs. 50/2016 e s.m.i.;
- la trasmissione alla Stazione Appaltante, a sua cura e spese, degli eventuali contratti di subappalto che dovesse stipulare, almeno 20 giorni prima della data di effettivo inizio dell'esecuzione delle relative prestazioni, ai sensi del comma 7 dell'art. 105 del D.Lgs. n. 50/2016 e s.m.i. La disposizione si applica anche ai noli a caldo ed ai contratti similari;
- la disciplina e il buon ordine dei cantieri. L'appaltatore è responsabile della disciplina e del buon ordine nel cantiere e ha l'obbligo di osservare e far osservare al proprio personale le norme di legge e di regolamento. L'appaltatore, tramite il direttore di cantiere, assicura l'organizzazione, la gestione tecnica e la conduzione del cantiere. La direzione del cantiere è assunta dal direttore tecnico dell'impresa o da altro tecnico formalmente incaricato dall'appaltatore. In caso di appalto affidato ad associazione temporanea di imprese o a consorzio, l'incarico della direzione di cantiere è attribuito mediante delega

conferita da tutte le imprese operanti nel cantiere; la delega deve indicare specificamente le attribuzioni da esercitare dal direttore anche in rapporto a quelle degli altri soggetti operanti nel cantiere. La Direzione dei Lavori ha il diritto, previa motivata comunicazione all'appaltatore, di esigere il cambiamento del direttore di cantiere e del personale per indisciplina, incapacità o grave negligenza. L'appaltatore è comunque responsabile dei danni causati dall'imperizia o dalla negligenza di detti soggetti, e risponde nei confronti dell'amministrazione committente per la malafede o la frode dei medesimi nell'impiego dei materiali.

Il corrispettivo per tutti gli obblighi ed oneri sopra specificati è conglobato nei prezzi dei lavori e nell'eventuale compenso di cui all'articolo "Forma e ammontare dell'Appalto" del presente Capitolato. Detto eventuale compenso è fisso ed invariabile, essendo soggetto soltanto alla riduzione relativa all'offerta ribasso contrattuale.

L'Appaltatore si obbliga a garantire il trattamento dei dati acquisiti in merito alle opere appaltate, in conformità a quanto previsto dalla normativa sulla privacy di cui al D.Lgs. 30 giugno 2003, n. 196 e s.m.i.

### **Art. 3.18 CARTELLI ALL'ESTERNO DEL CANTIERE**

L'Appaltatore ha l'obbligo di fornire in opera a sua cura e spese e di esporre all'esterno del cantiere, come dispone la Circolare Min. LL.PP. 1 giugno 1990, n. 1729/UL, due cartelli di dimensioni non inferiori a m. 1,00 (larghezza) per m. 2,00 (altezza) in cui devono essere indicati la Stazione Appaltante, l'oggetto dei lavori, i nominativi dell'Impresa, del Progettista, della Direzione dei Lavori e dell'Assistente ai lavori; in detti cartelli, ai sensi dall'art. 105 comma 15 del D.Lgs. 50/2016 e s.m.i., devono essere indicati, altresì, i nominativi di tutte le imprese subappaltatrici e dei cottimisti nonché tutti i dati richiesti dalle vigenti normative nazionali e locali.

### **Art. 3.19 PROPRIETA' DEI MATERIALI DI ESCAVAZIONE E DI DEMOLIZIONE**

In attuazione dell'art. 36 del Capitolato generale d'appalto D.M. 145/2000, i materiali provenienti da escavazioni o demolizioni sono di proprietà della Stazione Appaltante.

L'Appaltatore deve trasportarli e regolarmente accatastarli ove indicato dall'Amministrazione Comunale intendendosi di ciò compensato coi prezzi degli scavi e delle demolizioni relative.

Qualora detti materiali siano ceduti all'Appaltatore, il prezzo ad essi convenzionalmente attribuito deve essere dedotto dall'importo netto dei lavori, salvo che la deduzione non sia stata già fatta nella determinazione dei prezzi.

### **Art. 3.20 RINVENIMENTI**

Al rinvenimento di tutti gli oggetti di pregio intrinseco ed archeologico che si rinvenissero nelle demolizioni, negli scavi e comunque nella zona dei lavori, si applica l'art. 35 del Capitolato generale d'appalto D.M. 145/2000; essi spettano di pieno diritto alla Stazione Appaltante, salvo quanto su di essi possa competere allo Stato. L'Appaltatore dovrà dare immediato avviso dei loro rinvenimento, quindi depositarli negli uffici della Direzione dei Lavori che redigerà regolare verbale in proposito, da trasmettere alle competenti autorità.

L'appaltatore avrà diritto al rimborso delle spese sostenute per la loro conservazione e per le speciali operazioni che fossero state espressamente ordinate al fine di assicurarne l'integrità ed il diligente recupero.

L'appaltatore non può demolire o comunque alterare i reperti, né può rimuoverli senza autorizzazione della stazione appaltante.

Per quanto detto, però, non saranno pregiudicati i diritti spettanti per legge agli autori della scoperta.

### **Art. 3.21 DEFINIZIONE DELLE CONTROVERSIE – ACCORDO BONARIO – ARBITRATO**

#### **Accordo bonario**

Qualora in seguito all'iscrizione di riserve sui documenti contabili, l'importo economico dell'opera possa variare tra il 5 ed il 15 per cento dell'importo contrattuale, si attiverà il procedimento dell'accordo bonario di tutte le riserve iscritte fino al momento dell'avvio del procedimento stesso.

Prima dell'approvazione del certificato di collaudo ovvero del certificato di regolare esecuzione, qualunque sia l'importo delle riserve, il responsabile unico del procedimento



attiverà l'accordo bonario per la risoluzione delle riserve e valuterà l'ammissibilità e la non manifesta infondatezza delle riserve ai fini dell'effettivo raggiungimento del limite di valore del 15 per cento del contratto. Non potranno essere oggetto di riserva gli aspetti progettuali che sono stati oggetto di verifica ai sensi dell'articolo 26 del D.Lgs. n. 50/2016.

Il direttore dei lavori darà immediata comunicazione al responsabile unico del procedimento delle riserve, trasmettendo nel più breve tempo possibile una propria relazione riservata.

Il responsabile unico del procedimento, acquisita la relazione riservata del direttore dei lavori e, ove costituito, dell'organo di collaudo, provvederà direttamente alla formulazione di una proposta di accordo bonario ovvero per il tramite degli esperti segnalati dalla Camera arbitrale istituita presso l'ANAC con le modalità previste dall'articolo 205 comma 5 del D.Lgs. n. 50/2016.

Se la proposta è accettata dalle parti, entro quarantacinque giorni dal suo ricevimento, l'accordo bonario è concluso e viene redatto verbale sottoscritto dalle parti. L'accordo ha natura di transazione. Sulla somma riconosciuta in sede di accordo bonario sono dovuti gli interessi al tasso legale a decorrere dal sessantesimo giorno successivo alla accettazione dell'accordo bonario da parte della stazione appaltante. In caso di reiezione della proposta da parte del soggetto che ha formulato le riserve ovvero di inutile decorso del termine di cui al secondo periodo possono essere aditi gli arbitri o il giudice ordinario.

### **Collegio consultivo tecnico**

In via preventiva, al fine di prevenire le controversie relative all'esecuzione del contratto, le parti possono convenire che prima dell'avvio dell'esecuzione, o comunque non oltre novanta giorni da tale data, sia costituito un collegio consultivo tecnico con funzioni di assistenza per la rapida risoluzione delle dispute di ogni natura suscettibili di insorgere nel corso dell'esecuzione del contratto. Le proposte di transazione formulate del collegio costituito con le modalità dell'art. 207 del D.Lgs. n. 50/2016, non saranno comunque vincolanti per le parti.

### **Arbitrato**

Ciascuna delle parti, nella domanda di arbitrato o nell'atto di resistenza alla domanda, designerà l'arbitro di propria competenza scelto tra soggetti di provata esperienza e

indipendenza nella materia oggetto del contratto cui l'arbitrato si riferisce. Il Presidente del collegio arbitrale sarà designato dalla Camera arbitrale istituita presso l'ANAC tra i soggetti iscritti all'albo in possesso di particolare esperienza nella materia. La nomina del collegio arbitrale effettuata in violazione delle disposizioni di cui ai commi 4,5 e 6 dell'articolo 209 del D.Lgs. n. 50/2016, determina la nullità del lodo.

Esauriti gli adempimenti necessari alla costituzione del collegio, il giudizio si svolgerà secondo i disposti dell'articolo 209 e 210 del D. Lgs. n. 50/2016 e s.m.i.

Il Collegio arbitrale deciderà con lodo definitivo e vincolante tra le parti in lite.

Su iniziativa della stazione appaltante o di una o più delle altre parti, l'ANAC potrà esprimere parere relativamente a questioni insorte durante lo svolgimento delle procedure di gara, entro trenta giorni dalla ricezione della richiesta. Il parere obbligherà le parti che vi abbiano preventivamente acconsentito ad attenersi a quanto in esso stabilito.

### **Art. 3.22**

#### **DISPOSIZIONI GENERALI RELATIVE AI PREZZI DEI LAVORI A MISURA E DELLE SOMMINISTRAZIONI PER OPERE IN ECONOMIA - INVARIABILITA' DEI PREZZI**

I prezzi unitari in base ai quali, dopo deduzione del pattuito ribasso d'asta calcolato sull'importo complessivo a base d'asta (o sulle singole voci di elenco nel caso di affidamento mediante offerta a prezzi unitari), saranno pagati i lavori appaltati a misura e le somministrazioni, sono quelli risultanti dall'elenco prezzi allegato al contratto.

Essi compensano:

a) circa i materiali, ogni spesa (per fornitura, trasporto, dazi, cali, perdite, sprechi, ecc.), nessuna eccettuata, che venga sostenuta per darli pronti all'impiego, a piede di qualunque opera;

b) circa gli operai e mezzi d'opera, ogni spesa per fornire i medesimi di attrezzi e utensili del mestiere, nonché per premi di assicurazioni sociali, per illuminazione dei cantieri in caso di lavoro notturno;

c) circa i noli, ogni spesa per dare a piè d'opera i macchinari e mezzi pronti al loro uso;

d) circa i lavori a misura ed a corpo, tutte le spese per forniture, lavorazioni, mezzi d'opera, assicurazioni d'ogni specie, indennità di cave, di passaggi o di deposito, di cantiere, di occupazione temporanea e d'altra specie, mezzi d'opera provvisori, carichi, trasporti e scarichi in ascesa o discesa, ecc., e per quanto occorre per dare il lavoro compiuto a perfetta regola d'arte, intendendosi nei prezzi stessi compreso ogni compenso per gli oneri tutti che l'Appaltatore dovrà sostenere a tale scopo, anche se non esplicitamente detti o richiamati nei vari articoli e nell'elenco dei prezzi del presente Capitolato.

I prezzi medesimi, per lavori a misura ed a corpo, nonché il compenso a corpo, diminuiti del ribasso offerto, si intendono accettati dall'Appaltatore in base ai calcoli di sua convenienza, a tutto suo rischio e sono

fissi ed invariabili.

E' esclusa ogni forma di revisione prezzi se le modifiche del contratto, a prescindere dal loro valore monetario, non sono previste in clausole chiare, precise e inequivocabili, comprensive di quelle relative alla revisione dei prezzi. Tali clausole fissano la portata e la natura di eventuali modifiche nonché le condizioni alle quali esse possono essere impiegate, facendo riferimento alle variazioni dei prezzi e dei costi standard, ove definiti. Esse non apportano modifiche che avrebbero l'effetto di alterare la natura generale del contratto o dell'accordo quadro.

Per i contratti relativi ai lavori, le variazioni di prezzo in aumento o in diminuzione possono essere valutate, sulla base dei prezzi predisposti dalle regioni e dalle province autonome territorialmente competenti, solo per l'eccedenza rispetto al dieci per cento rispetto al prezzo originario e comunque in misura pari alla metà.

Per quanto riguarda eventuali categorie di lavoro non contemplate nelle voci dell'elenco prezzi allegato, si procederà alla determinazione di nuovi prezzi con le seguenti modalità:

- a) desumendoli dai prezzi di cui al periodo precedente;
- b) ragguagliandoli a quelli di lavorazioni consimili compresi nel contratto;
- c) quando sia impossibile l'assimilazione, ricavandoli totalmente o parzialmente da nuove regolari analisi.

Le nuove analisi andranno effettuate con riferimento ai prezzi elementari di mano d'opera, materiali, noli e trasporti alla data di formulazione dell'offerta. I nuovi prezzi saranno determinati in contraddittorio tra il direttore dei lavori e l'esecutore, ed approvati dal responsabile del procedimento.

## INDICE

**CAPITOLO 1) Oggetto dell'appalto - ammontare dell'appalto - designazione, forma e principali dimensioni delle opere - variazioni delle opere progettate**

1.1 Oggetto dell'appalto .....	pag.	<u>1</u>
1.2 Forma e ammontare dell'appalto .....	pag.	<u>1</u>
1.3 Designazione sommaria delle opere .....	pag.	<u>2</u>
1.4 Variazione delle opere progettate.....	pag.	<u>2</u>

**CAPITOLO 2) Qualità e Provenienza Materiali - Modalità di Esecuzione Categoria di**

<b>Lavoro .....</b>	<b>pag.</b>	<b><u>3</u></b>
2.1 Qualità e provenienza dei materiali .....	pag.	<u>3</u>
2.2 Tracciamenti .....	pag.	<u>6</u>
2.3 Scavi e rilevati in genere .....	pag.	<u>6</u>
2.4 Rilevati compattati .....	pag.	<u>7</u>
2.5 Demolizioni .....	pag.	<u>8</u>
2.6 Pavimentazioni lapidee.....	pag.	<u>8</u>
2.7 Marciapiedi .....	pag.	<u>9</u>
2.8 Asfalti .....	pag.	<u>10</u>
2.9 Aiuole verdi .....	pag.	<u>11</u>
2.10 Alberature .....	pag.	<u>12</u>
2.11 Prescrizioni per il superamento barriere architettoniche .....	pag.	<u>13</u>
2.12 Illuminazione pubblica .....	pag.	<u>13</u>
2.13 Prodotti diversi .....	pag.	<u>13</u>
2.14 Tubazioni .....	pag.	<u>14</u>
2.15 Apparecchi speciali ed accessori per acquedotto .....	pag.	<u>16</u>

**CAPITOLO 3) Disposizioni particolari riguardanti l'appalto .....**

<b>pag.</b>	<b><u>18</u></b>	
3.1 Osservanza del capitolato speciale d'appalto e di particolari disposizioni .....	pag.	<u>18</u>
3.2 Documenti che fanno parte del contratto.....	pag.	<u>18</u>
3.3 Qualificazione dell'Appaltatore .....	pag.	<u>19</u>
3.4 Fallimento dell'Appaltatore .....	pag.	<u>19</u>
3.5 Risoluzione del contratto .....	pag.	<u>19</u>
3.6 Garanzia provvisoria.....	pag.	<u>20</u>
3.7 Garanzia definitiva .....	pag.	<u>21</u>
3.8 Coperture assicurative.....	pag.	<u>22</u>
3.9 Disciplina del subappalto.....	pag.	<u>22</u>
3.10 Consegna lavori - Programma esecutivo lavori - Piano qualità costruzione installazione - Inizio e termine per l'esecuzione .....	pag.	<u>24</u>
3.11 Penali.....	pag.	<u>26</u>
3.12 Sicurezza dei lavori.....	pag.	<u>26</u>
3.13 Obblighi dell'Appaltatore relativi alla tracciabilità dei flussi finanziari .....	pag.	<u>27</u>
3.14 Anticipazione e pagamenti in acconto .....	pag.	<u>28</u>
3.15 Conto finale.....	pag.	<u>28</u>
3.16 Collaudo.....	pag.	<u>29</u>
3.17 Oneri ed obblighi diversi a carico dell'Appaltatore - Responsabilità dell'Appaltatore.....	pag.	<u>29</u>
3.18 Cartelli all'esterno del cantiere.....	pag.	<u>31</u>
3.19 Proprietà dei materiali di escavazione e di demolizione.....	pag.	<u>31</u>
3.20 Rinvenimenti .....	pag.	<u>31</u>
3.21 Definizione delle controversie - Accordo bonario - Arbitrato .....	pag.	<u>31</u>
3.22 Disposizioni generali relative ai prezzi.....	pag.	<u>32</u>